



Agencja Restrukturyzacji i Modernizacji Rolnictwa

ZAZIELENIE

Rolniku! Sprawdź, co to dla Ciebie oznacza!





Szanowni Państwo! Drodzy Rolnicy!

Wspólna Polityka Rolna do 2020 roku, w znacznie większym stopniu niż poprzednia, nastawiona jest na ekologię i zachowanie środowiska naturalnego w dobrym stanie. Efektem tego jest wprowadzenie nowego komponentu płatności bezpośrednich – tzw. obowiązku zazielenienia. Będzie on obligować do realizacji praktyk tj. dywersyfikacji upraw oraz utrzymania trwałych użytków zielonych i obszarów proekologicznych. Nie wszystkie gospodarstwa będą musiały wspomniane obowiązki spełniać. Wyłączone będą te mniejsze niż 10 ha gruntów ornych lub planujące przystąpić w 2015 roku do systemu dla małych gospodarstw. Także w przypadku gospodarstw ekologicznych, otrzymanie płatności za zazielenienie nie będzie wiązało się z koniecznością dokonania jakichkolwiek zmian w sposobie gospodarowania.

Szacunkowa stawka płatności za zazielenienie wyniesie w roku 2015 ok. 71,8 euro za każdy hektar kwalifikujący się do jednolitej płatności obszarowej. To, w jakim stopniu rolnik będzie musiał zmienić dotychczasowy sposób gospodarowania, by spełnić warunki zazielenienia, zależy w szczególności od posiadanej przez niego powierzchni gruntów ornych oraz od tego, co planuje na nich uprawiać.

Większość z Państwa już teraz planuje strukturę zasiewów w gospodarstwie. Dlatego mając na uwadze konieczność dostosowania do planowanych wymogów, przekazuję na Państwa ręce niniejszą broszurę. Mam nadzieję, że przygotowany materiał informacyjny, pozwoli wykorzystać środki przeznaczone na Wspólną Politykę Rolną efektywnie i z korzyścią dla środowiska naturalnego.

Dodatkowe informacje dotyczące obowiązku zazieleniania, możecie Państwo uzyskać korzystając ze strony internetowej www.arimr.gov.pl. Polecam również bezpośredni kontakt z pracownikami biur powiatowych Agencji.

Licząc na owocną współpracę, życzę udanej lektury,

Andrzej Gross
Prezes Agencji Restrukturyzacji i Modernizacji Rolnictwa

Spis treści

Wstęp.....	3
Zasady zazielenienia.....	3
Sprawdź ile masz gruntów ornych.....	4
Czy zazielenienie jest dla Ciebie obowiązkowe?.....	5
Dywersyfikacja upraw.....	5
Obszary proekologiczne (EFA).....	10
Trwałe użytki zielone.....	17
Podsumowanie.....	18

Od roku 2015 Agencja Restrukturyzacji i Modernizacji Rolnictwa, jako agencja płatnicza, realizować będzie zreformowany system wsparcia bezpośredniego. Od tego też roku zostaną wprowadzone nowe zasady przyznawania płatności.

Niniejsza broszura jest przygotowana w oparciu o projektowane założenia i wyjaśnia, jakie są zasady zazielenienia i co mogą one oznaczać dla Ciebie.

Od roku 2015, co do zasady, wszyscy rolnicy ubiegający się o jednolitą płatność obszarową otrzymają płatność z tytułu realizacji praktyk rolniczych korzystnych dla klimatu i środowiska, czyli tzw. płatność za zazielenienie. Praktyki zazielenienia nie są bezwzględnie obowiązkowe dla wszystkich rolników.

Planowana stawka płatności dla zazielenienia wynosić będzie ok. 71,8 euro/ha.

Jeżeli masz zamiar ubiegać się o jednolitą płatność obszarową, ważne jest, abyś wiedział o zasadach zazielenienia. Niektórzy z Was już dziś spełniają wszystkie stawiane wymagania w zakresie zazielenienia, niektórzy powinni dostosować swoje działania w gospodarstwie do przyszłych wymogów.



W ustaleniu realizacji praktyk zazielenienia pomocny będzie kalkulator w zakresie płatności za zazielenienie, który dostępny jest na stronie internetowej ARiMR (www.arimr.gov.pl).

Zasady zazielenienia

PAMIĘTAJ

Aby otrzymać płatność za zazielenienie konieczne jest przestrzeganie trzech obowiązkowych praktyk zazielenienia.

Do praktyk zazielenienia należą:

■ Dywersyfikacja upraw

Jeżeli nie kwalifikujesz się do wyłączenia z tego obowiązku, a posiadasz w swoim gospodarstwie:

- ✓ co najmniej 10 ha gruntów ornych, będziesz musiał prowadzić, minimum 2 różne uprawy, a powierzchnia uprawy głównej nie może przekraczać 75% gruntów ornych,
- ✓ powyżej 30 ha gruntów ornych będziesz musiał prowadzić co najmniej 3 różne uprawy, przy czym uprawa główna nie może zajmować więcej niż 75% gruntów ornych, a dwie uprawy główne łącznie nie mogą zajmować więcej niż 95% gruntów ornych.

■ Obszary proekologiczne

Jeżeli nie kwalifikujesz się do wyłączenia z tego obowiązku, a posiadasz w swoim gospodarstwie więcej niż 15 ha gruntów ornych, będziesz zobowiązany do przeznaczania co najmniej 5% gruntów ornych w gospodarstwie na obszary proekologiczne.

■ Trwałe użytki zielone

Jeżeli posiadasz wyznaczone trwałe użytki zielone, położone na obszarach Natura 2000, obowiązuje Cię zakaz ich przekształcania, w tym zaorywania, gdyż są to trwałe użytki zielone cenne przyrodniczo.

Jeśli posiadasz trwałe użytki zielone, które nie są cenne przyrodniczo, wówczas obowiązuje Cię zakaz ich przekształcania, w tym zaorywania, ale tylko wtedy, gdy stosunek trwałych użytków zielonych do wszystkich użytków rolnych w danym roku dla całego kraju zmniejszy się o więcej niż 5% w odniesieniu do wskaźnika referencyjnego, ustalonego w roku 2015.

Rolnicy gospodarujący na obszarach Natura 2000 lub na gruntach objętych tzw. ramową dyrektywą wodną będą otrzymywać płatność za zazielenienie, pod warunkiem realizacji praktyk zazielenienia zgodnie z celami dyrektywy ptasiej, siedliskowej oraz ramowej dyrektywy wodnej.

Od roku 2015 w ramach norm dobrej kultury rolnej nie będzie obowiązku zmianowania zbóż.



To, co będziesz musiał zrobić, aby spełnić warunki zazielenienia, zależy od posiadanej przez Ciebie powierzchni użytków rolnych i od tego, co na nich uprawiasz. Przejdź przez dalsze etapy, aby dowiedzieć się więcej.



Sprawdź ile masz gruntów ornych

Do jednolitej płatności obszarowej kwalifikują się: grunty orne, trwałe użytki zielone, uprawy trwałe, zagajniki o krótkiej rotacji oraz obszary zalesione po roku 2008 w ramach schematu pomocowego „Zalesianie gruntów rolnych” realizowanego w Programie Rozwoju Obszarów Wiejskich na lata 2007–2013 (PROW 2007–2013), które w roku 2008 uprawnione były do przyznania płatności bezpośrednich oraz realizowanego w PROW 2014–2020.

- **grunty orne** – oznaczają grunty uprawiane w celu produkcji roślinnej lub obszary dostępne dla produkcji roślinnej, ale ugorowane, w tym obszary odłogowane, bez względu na to, czy grunty te znajdują się pod uprawą szklarniową lub pod stałym bądź ruchomym przykryciem.
- **trwałe użytki zielone i pastwiska trwałe** – oznaczają grunty wykorzystywane do uprawy traw lub innych pastewnych roślin zielnych rozsiewających się naturalnie (samosiewnych) lub uprawianych (wysiewanych), które nie były objęte płodozmianem danego gospodarstwa rolnego przez okres pięciu lat lub dłużej; mogą one obejmować inne gatunki, takie jak krzewy lub drzewa, które mogą nadawać się do wypasu, pod warunkiem że zachowano przewagę traw i innych pastewnych roślin zielnych. Przewaga traw i innych roślin zielnych oznacza, że rośliny te pokrywają ponad 50% obszaru kwalifikującego się obszaru działki rolnej.
- **uprawy trwałe** – oznaczają uprawy niepodlegające płodozmianowi, inne niż trwałe użytki zielone i pastwiska trwałe. Uprawy te zajmują grunty przez okres pięciu lat lub dłużej i zalicza się do nich rośliny zdrewniałe dające powtarzające się zbiory w postaci owoców oraz uprawy wieloletnie roślin niezdrewniałych, zajmujących grunt przez pięć lat lub dłużej i dających powtarzające się zbiory w postaci samej rośliny. Do upraw trwałych zalicza się zagajniki o krótkiej rotacji i szkółki.
 - ✓ szkółki – rośliny uprawiane na otwartym powietrzu w celu późniejszego ich przesadzenia. Zaliczamy do nich: szkółki winorośli i podkładek, szkółki drzew i krzewów owocowych, szkółki roślin ozdobnych, komercyjne szkółki drzew leśnych z wyłączeniem rosnących w lesie szkółek przeznaczonych na potrzeby własne gospodarstwa rolnego, szkółki drzew i krzewów do sadzenia w ogrodach, parkach, na poboczach dróg i na wałach (na przykład sadzonki żywopłotu, róże i inne krzewy ozdobne, ozdobne drzewa i krzewy iglaste), w tym we wszystkich przypadkach ich kłocza, rozłogi i młode sadzonki. Do upraw trwałych zalicza się także plantacje drzewek bożonarodzeniowych;
 - ✓ zagajniki o krótkiej rotacji – powierzchnie, na których prowadzona jest uprawa gatunków z rodzaju wierzba (*Salix* sp.), z rodzaju brzoza (*Betula* sp.) oraz z rodzaju topola (*Populus* sp.).

Do jednolitej płatności obszarowej nie zakwalifikują się obszary ujęte w przewidzianym do opracowania wykazie obszarów wykorzystywanych głównie do działalności pozarolniczej. Wykaz ten obejmował będzie pasy zieleni na lotniskach oraz pasy zieleni obiektów sportowych (np. pól golfowych, boisk piłkarskich).



Przy wykorzystaniu powyższych informacji określ, ile jest gruntów ornych w Twoim gospodarstwie.

PAMIĘTAJ

Przy ustaleniu powierzchni gruntów ornych, na których należy realizować praktyki zazielenienia uwzględnia się również grunty orne, które nie są zgłaszane do płatności.

Ustalając powierzchnię gruntów ornych należy od powierzchni wszystkich użytków rolnych odjąć powierzchnie zajmowane przez:

- trwałe użytki zielone,
- plantacje trwałe (zajmują grunty przez okres 5 lat lub dłużej), w tym: zagajniki o krótkiej rotacji i plantacje drzewek bożonarodzeniowych,
- zalesienia dokonane po roku 2008 w ramach schematu pomocowego „Zalesianie gruntów rolnych” realizowanego w Programie Rozwoju Obszarów Wiejskich na lata 2007–2013 (PROW 2007–2013) oraz w PROW 2014–2020.

PAMIĘTAJ

Do powierzchni gruntów ornych należy dodać powierzchnie zajmowane przez elementy krajobrazu, kwalifikujące się do jednolitej płatności obszarowej i położone w obrębie gruntów ornych. Zalicza się do nich elementy podlegające zachowaniu w ramach norm, tj. rowy do 2 m szerokości, drzewa będące pomnikami przyrody, oczka wodne o łącznej powierzchni mniejszej niż 100 m² oraz elementy krajobrazu kwalifikujące się do jednolitej płatności obszarowej, tj. powierzchnie zajęte przez nieutwardzone drogi dojazdowe, pasy zadrzewień, żywopłoty, ściany tarasów (do 2 m szerokości). Do powierzchni gruntów ornych należy doliczyć także powierzchnie obiektów znajdujących się w obrębie tych gruntów, o ile ich łączna powierzchnia na działce nie przekracza 100m², np. stogi siana.



Do powierzchni uprawy pszenicy w obu przypadkach należy dodać powierzchnię zajmowaną przez rów, jeżeli jego szerokość nie przekracza 2 m.

PAMIĘTAJ

Od ustalonej powyżej powierzchni gruntów ornych odejmij te, na których prowadzona jest produkcja metodami ekologicznymi, zgodnie z przepisami o rolnictwie ekologicznym.



Czy zazielenienie jest dla Ciebie obowiązkowe?

Stosowanie wymogów w zakresie zazielenienia nie jest obowiązkowe dla rolników, którzy:

- prowadzą działalność rolniczą na powierzchni gruntów ornych mniejszej niż 10 ha i nie posiadają trwałych użytków zielonych lub
- włączeni zostaną do systemu dla małych gospodarstw, lub
- prowadzą w całym gospodarstwie produkcję metodami ekologicznymi, zgodnie z przepisami o rolnictwie ekologicznym.

PAMIĘTAJ

Z realizacji praktyk zazielenienia możliwe jest także wyłączenie rolników, którzy na części gruntów ornych w gospodarstwie prowadzą produkcję ekologiczną pod warunkiem, że pozostała powierzchnia gruntów ornych zajmuje powierzchnię poniżej 10 ha.

Jeżeli na podstawie powyższych warunków nie jesteś zwolniony z wymogów zazielenienia, porównaj ustaloną przez Ciebie powierzchnię gruntów ornych z powierzchnią w poniższej tabeli, aby dowiedzieć się, do realizacji których praktyk zazielenienia jesteś zobowiązany.

Jeżeli powierzchnia Twoich gruntów ornych w danym roku wyniesie:	Czy musisz stosować dywersyfikację upraw?	Czy musisz posiadać obszary proekologiczne?
mniej niż 10 ha	Nie	Nie
od 10 ha do 15 ha	Prawdopodobnie TAK Sprawdź w dalszej części	Nie
więcej niż 15 ha	Prawdopodobnie TAK Sprawdź w dalszej części	Prawdopodobnie TAK Sprawdź w dalszej części

Od ustalonej powyżej powierzchni gruntów ornych odejmij te, na których prowadzona jest produkcja metodami ekologicznymi, zgodnie z przepisami o rolnictwie ekologicznym, gdyż:

PAMIĘTAJ

- ✓ jeżeli posiadasz np. 17 ha gruntów ornych, a uprawy ekologiczne zajmują 8 ha, wówczas jesteś zwolniony z praktyk dywersyfikacji i obowiązku utrzymywania obszarów proekologicznych,
- ✓ jeżeli posiadasz np. 17 ha gruntów ornych, a uprawy ekologiczne zajmują 6 ha, wówczas nie jesteś zwolniony z praktyk dywersyfikacji, a jedynie nie masz obowiązku utrzymywania obszarów proekologicznych,
- ✓ jeżeli posiadasz np. 17 ha gruntów ornych, a uprawy ekologiczne zajmują 1 ha, wówczas nie jesteś zwolniony z praktyk dywersyfikacji i masz obowiązek utrzymywania obszarów proekologicznych.



Dywersyfikacja upraw



Jeżeli z powyższej tabeli wynika, że prawdopodobnie powinieneś realizować praktykę dywersyfikacji upraw, sprawdź czy Twoje gospodarstwo nie podlega dodatkowym wyłączeniom ze stosowania tej praktyki.

Dodatkowe wyłączenia z obowiązku dywersyfikacji upraw

W przypadku, gdy Twoje grunty orne zajmują powierzchnię 10 ha lub więcej, wciąż możesz być zwolniony z konieczności realizacji praktyki dywersyfikacji upraw, jeżeli Twoje gospodarstwo spełnia przynajmniej jeden z poniższych warunków:

- więcej niż 75% gruntów ornych to:

- ✓ trawy lub inne pastewne rośliny zielne
- ✓ grunt ugorowany lub
- ✓ połączenie powyższych,

a pozostałe grunty orne nie przekraczają powierzchni 30 ha

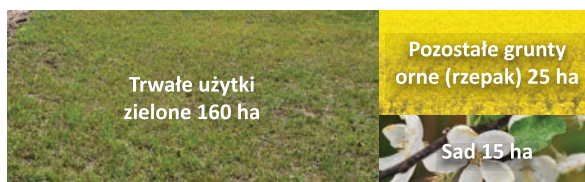
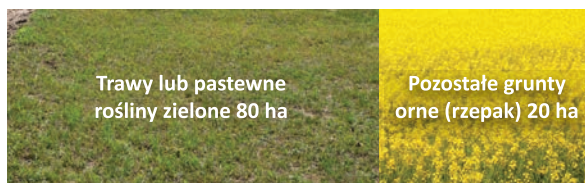
- więcej niż 75% gruntów rolnych to:

- ✓ trwałe użytki zielone
- ✓ trawy lub inne pastewne rośliny zielne lub
- ✓ połączenie powyższych,

a pozostałe grunty orne nie przekraczają powierzchni 30 ha

- powyżej 50% powierzchni zadeklarowanych gruntów ornych w danym roku nie było przez Ciebie deklarowanych w roku poprzednim i na wszystkich gruntach ornych w danym roku uprawiane są inne uprawy w porównaniu do upraw w poprzednim roku kalendarzowym.

Do powierzchni upraw należy dodać powierzchnie zajmowane przez elementy krajobrazu, kwalifikujące się do jednolitej płatności obszarowej i położone w obrębie danej uprawy. Zalicza się do nich elementy podlegające zachowaniu w ramach norm, tj. rowy do 2 m szerokości, drzewa będące pomnikami przyrody, oczka wodne o łącznej powierzchni mniejszej niż 100 m² oraz elementy krajobrazu kwalifikujące się do jednolitej płatności obszarowej, tj. powierzchnie zajęte przez nieutwardzone drogi dojazdowe, pasy zadrzewień, żywopłoty, ściany tarasów (do 2 m szerokości). Do powierzchni grupy upraw należy doliczyć także powierzchnie obiektów znajdujących się w obrębie tych upraw, o ile ich łączna powierzchnia na działce nie przekracza 100 m², np. stogi siana.



Powierzchnia rowu nr 1 (do 2 m szerokości) powinna być wliczona do działki z uprawą trawy lub pastewnych roślin zielnych.

Powierzchnia rowu nr 2 (o szerokości do 2 m) po połowie powinna być wliczona do obu działek rolnych.

Realizacja praktyki dywersyfikacji upraw będzie możliwa poprzez tzw. praktykę równoważną, tj. realizację wymogów w ramach Pakietu 1. Rolnictwo zrównoważone działania rolno-środowiskowo-klimatycznego (PROW 2014–2020).



Jeżeli żadne z wyłączeń nie dotyczy Ciebie, sprawdź, w jaki sposób należy spełnić warunki praktyki dywersyfikacji.

Jeżeli Twoje gospodarstwo nie jest zwolnione z obowiązku dywersyfikacji upraw, zobowiązany jesteś do utrzymywania odpowiedniej liczby i powierzchni upraw na gruntach ornych. W poniższej tabeli wskazano wymaganą liczbę upraw oraz możliwy maksymalny procentowy udział powierzchni uprawy głównej.

Jeżeli powierzchnia gruntów ornych wyniesie:	Jesteś zobowiązany do prowadzenia:
od 10 ha do 30 ha	co najmniej 2 różnych upraw, a powierzchnia uprawy głównej nie może przekraczać 75% gruntów ornych
powyżej 30 ha	co najmniej 3 różnych upraw, przy czym uprawa główna nie może zajmować więcej niż 75% gruntów ornych, a dwie uprawy główne łącznie nie mogą zajmować więcej niż 95% gruntów ornych

Do celów dywersyfikacji za uprawę uznaje się:

- uprawę dowolnego z różnych rodzajów zdefiniowanych w klasyfikacji botanicznej upraw,
- uprawę dowolnego gatunku w przypadku *Brassicaceae*, *Solanaceae* i *Cucurbitaceae*,
- grunt ugorowany,
- trawę lub inne pastewne rośliny zielne.

Trawy lub inne zielne rośliny pastewne to wszystkie rośliny zielne, rosnące tradycyjnie na naturalnych pastwiskach lub zazwyczaj zawarte w mieszankach nasion przeznaczonych do zasiewania pastwisk lub łąk, niezależnie od tego czy są wykorzystywane do wypasania zwierząt.

Na końcu broszury zamieszczone zostały przykładowe gatunki roślin kwalifikujące się do kategorii trawy lub inne pastewne rośliny zielne oraz wykaz roślin uprawianych na gruntach ornych i sposób ich deklarowania we wniosku o przyznanie płatności.

PAMIĘTAJ

Do dywersyfikacji upraw liczony jest każdy rodzaj wg klasyfikacji botanicznej, np. przylegające do siebie uprawy cebuli zwyczajnej, cebuli wielopiętrowej, pora czy czosnku to w klasyfikacji botanicznej jedna uprawa czosnku (rodzaj czosnek), a w przypadku rodzin psiankowatych, krzyżowych i dyniowatych uprawa to każdy gatunek, np. do krzyżowych należy gorczyca czarna czy też gorczyca sarepska i każde z nich stanowi odrębny gatunek (gorczyca sarepska, gorczyca czarna), a więc każdy gatunek to odrębna uprawa.



Formy ozime i formy jare uważa się za odrębne uprawy, nawet, jeśli należą do tego samego rodzaju. Oznacza to, że na przykład pszenicę ozimą oraz pszenicę jarą traktujemy jako oddzielne uprawy, w kontekście dywersyfikacji upraw.

Zasady dotyczące upraw mieszanych

- Na obszarze, na którym stosuje się uprawę mieszaną polegającą na jednoczesnym prowadzeniu dwóch lub większej liczby upraw w oddzielnych rzędach, każdą uprawę liczy się, jako oddzielną, jeżeli pokrywa ona, co najmniej 25% tego obszaru.

Przykład:

Przy powierzchni 1 ha gruntów ornych, na którym uprawiane są naprzemiennie 1 rząd pietruszki, 1 rząd marchwi i 1 rząd czosnku, poszczególne uprawy zajmują po 33,33% powierzchni i każdą z nich traktujemy jako grupę upraw.

Przykład:

Przy powierzchni 1 ha gruntów ornych, na którym uprawiane są naprzemiennie 3 rzędy pietruszki, 1 rząd marchwi i 1 rząd czosnku, poszczególne uprawy zajmują: pietruszka – 60% powierzchni, a każda z pozostałych upraw stanowi 20%. Jako grupę upraw dla całej powierzchni uznajemy pietruszkę.

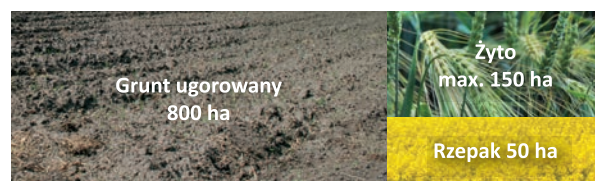
Przykład:

Przy powierzchni 1 ha gruntów ornych, na którym uprawiane są naprzemiennie 3 rzędy pietruszki, 2 rzędy marchwi i 1 rząd czosnku, poszczególne uprawy zajmują: pietruszka – 50% powierzchni, marchew – 33,33%, a czosnek – 16,67% powierzchni.

- Powierzchnię obszaru pokrytego oddzielnymi uprawami oblicza się dzieląc powierzchnię obszaru, na którym prowadzi się uprawę mieszaną, przez liczbę upraw pokrywających, co najmniej 25% tego obszaru niezależnie od faktycznego udziału danej uprawy na tym obszarze.
Oznacza to, że w pierwszym przypadku każda uprawa zajmuje 0,33 ha powierzchni, w drugim przypadku pietruszka zajmuje 1 ha, w trzecim przykładzie 0,5 ha zajmuje pietruszka i 0,5 ha zajmuje marchew. Nie wykazujemy uprawy czosnku.
- Obszary, na których prowadzi się uprawę mieszaną, w której w główną uprawę wsiewa się drugą uprawę uznaje się za obszary zajęte jedynie pod uprawę główną.
- Obszary, na których wsiewa się mieszankę nasion uznaje się za obszary objęte jedną pojedynczą uprawą – **uprawa mieszana**, niezależnie od składu poszczególnych mieszanek. Jeżeli jednak uprawa mieszana składa się z mieszanki nasion traw lub innych zielnych roślin pastewnych, które tradycyjnie występują na łąkach i pastwiskach wówczas stanowią one na cele dywersyfikacji grupę upraw trawy lub inne zielne rośliny pastewne.

Przestrzeżenie maksymalnych udziałów procentowych dla upraw w plonie głównym nie jest obowiązkowe, jeżeli:

- trawa lub inne rośliny zielne (z przeznaczeniem na paszę) albo grunt ugorowany zajmują w gospodarstwach więcej niż 75% gruntów ornych – pod warunkiem, że uprawa główna na pozostałych gruntach ornych nie zajmuje więcej niż 75% pozostałego gruntu ornego (z wyjątkiem przypadku, gdy ten pozostały obszar jest pokryty trawą lub innymi roślinami zielnymi lub stanowi grunt ugorowany).



PAMIĘTAJ

Do celów obliczania udziału różnych upraw uwzględnia się tylko uprawy w plonie głównym, które są uprawiane, co najmniej w okresie od dnia 15 maja do dnia 15 lipca roku, w którym został złożony wniosek o przyznanie płatności (te uprawy należy deklarować we wniosku o przyznanie płatności).



Przy wykorzystaniu wszystkich powyższych informacji sprawdź czy w Twoim gospodarstwie spełniona jest praktyka w zakresie dywersyfikacji upraw.

Jeżeli w Twoim gospodarstwie grunty orne (wyliczone zgodnie z opisem w rozdziale „Sprawdź, ile masz gruntów ornych”) zajmują co najmniej 10 ha, ale nie więcej niż 30 ha – sprawdź (zgodnie z poniższym wzorem) udział procentowy uprawy głównej, czyli takiej, która będzie zajmować największą powierzchnię.

$$\% \text{ uprawy głównej} = \frac{\text{powierzchnia uprawy głównej [ha]} * 100\%}{\text{powierzchnia gruntów ornych ogółem w gospodarstwie [ha]}}$$

Jeżeli Twoja planowana uprawa główna będzie prowadzona na maksymalnie 75% gruntów ornych, wówczas wymóg praktyki w zakresie dywersyfikacji upraw jest przez Ciebie spełniony.

Jeżeli Twoja planowana uprawa główna prowadzona będzie na powierzchni przekraczającej 75% gruntów ornych, w celu spełnienia praktyki dywersyfikacji konieczne jest zmniejszenie powierzchni uprawy głównej.

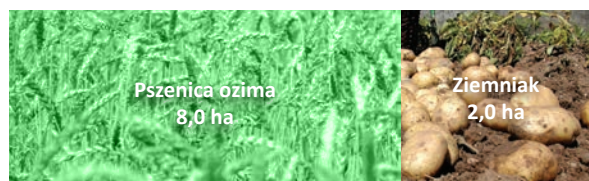
Przykład:

Dwa gospodarstwa – w każdym powierzchnia użytków rolnych kwalifikujących się do jednolitej płatności obszarowej wynosi 14 ha, a powierzchnia gruntów ornych wynosi 10 ha.



Uprawa główna – 75% gruntów ornych.

Spełniona praktyka dywersyfikacji upraw.



Uprawa główna – 80% gruntów ornych.

Niespełniona praktyka dywersyfikacji upraw.

W obu gospodarstwach jednolita płatność obszarowa zostanie przyznana do powierzchni 14 ha. W przypadku gospodarstwa spełniającego warunek dywersyfikacji płatność za zazielenienie będzie przyznana do 14 ha, natomiast w przypadku gospodarstwa, w którym nie jest realizowana praktyka dywersyfikacji upraw, powierzchnia kwalifikująca się do płatności za zazielenienie zostanie zmniejszona o 1 ha, a więc płatność za zazielenienie zostanie przyznana do 13 ha.

Sposób wyliczenia zmniejszenia powierzchni z tytułu dywersyfikacji upraw, w przypadku, gdy uprawa główna zajmuje więcej niż 75% gruntów ornych oraz sposób wyliczenia powierzchni kwalifikującej się do płatności za zazielenienie:

gdzie: $\text{Zmniejszenie powierzchni} = 50\% \text{ powierzchni gruntów ornych} * \text{współczynnik różnicy(1)}$

$$\text{współczynnik różnicy(1)} = \frac{(\% \text{ uprawy głównej} - 75\%) * \text{powierzchnia gruntów ornych}}{25\% * \text{powierzchnia gruntów ornych}}$$

Powierzchnia kwalifikowana = powierzchnia użytków rolnych – zmniejszenie powierzchni

Przykład:

Dwa gospodarstwa – w każdym powierzchnia użytków rolnych kwalifikujących się do jednolitej płatności obszarowej wynosi 14 ha, a powierzchnia gruntów ornych wynosi 12 ha.



Uprawa główna – 66,67% gruntów ornych.

Spełniony warunek dywersyfikacji upraw.



Uprawa główna – 83,33% gruntów ornych.

Niespełniony warunek dywersyfikacji upraw.

W obu gospodarstwach jednolita płatność obszarowa zostanie przyznana do powierzchni 14 ha. W przypadku gospodarstwa spełniającego warunek dywersyfikacji płatność za zazielenienie będzie przyznana do 14 ha, natomiast w przypadku gospodarstwa, w którym nie jest realizowana praktyka dywersyfikacji upraw, powierzchnia kwalifikująca się do płatności za zazielenienie zostanie zmniejszona o 2 ha, a więc płatność za zazielenienie zostanie przyznana do 12 ha. Wyliczenia zgodnie z powyższym wzorem.



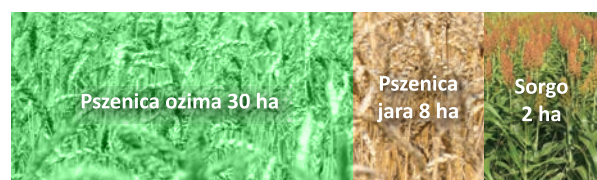
Jeżeli w Twoim gospodarstwie grunty orne (wyliczone zgodnie z opisem w rozdziale „Sprawdź, ile masz gruntów ornych”) zajmują powyżej 30 ha – sprawdź udział procentowy uprawy głównej, czyli takiej, która będzie zajmować największą powierzchnię. Dodatkowo sprawdź (wzór poniżej) czy powierzchnia dwóch upraw głównych nie przekracza 95% gruntów ornych.

$$\% \text{ dwóch upraw głównych} = \frac{\text{powierzchnia dwóch upraw głównych [ha]} * 100\%}{\text{powierzchnia gruntów ornych ogółem w gospodarstwie [ha]}}$$

Jeżeli Twoja planowana uprawa główna będzie prowadzona na maksymalnie 75% gruntów ornych, a powierzchnia dwóch głównych upraw stanowić będzie nie więcej niż 95% gruntów ornych, wówczas wymóg praktyki w zakresie dywersyfikacji upraw jest przez Ciebie spełniony. Jeżeli Twoja planowana uprawa główna prowadzona będzie na powierzchni przekraczającej 75% gruntów ornych lub powierzchnia dwóch głównych upraw stanowić będzie więcej niż 95% gruntów ornych, w celu spełnienia praktyki dywersyfikacji konieczne jest zmniejszenie powierzchni uprawy głównej lub powierzchni dwóch upraw głównych.

Przykład:

Dwa gospodarstwa – w każdym powierzchnia użytków rolnych wynosi 50 ha, a gruntów ornych wynosi 40 ha.



Uprawa główna – 75% gruntów ornych.
Dwie uprawy główne – 95% gruntów ornych.
Spełniony warunek dywersyfikacji upraw.



Uprawa główna – 75% gruntów ornych.
Dwie uprawy główne – 97,5% gruntów ornych.
Niespełniony warunek dywersyfikacji upraw.

W obu gospodarstwach jednolita płatność obszarowa zostanie przyznana do powierzchni 50 ha. W przypadku gospodarstwa spełniającego warunek dywersyfikacji płatność za zazielenienie będzie przyznana do 50 ha, natomiast w przypadku gospodarstwa, w którym nie jest realizowana praktyka dywersyfikacji upraw, powierzchnia kwalifikująca się do płatności za zazielenienie zostanie zmniejszona o 10 ha, a więc płatność z tytułu zazielenienia zostanie przyznana do 40 ha.

Sposób wyliczenia zmniejszenia powierzchni z tytułu dywersyfikacji upraw, w przypadku, gdy dwie uprawy główne zajmują więcej niż 95% gruntów ornych oraz sposób wyliczenia powierzchni kwalifikującej się do płatności z tytułu zazielenienia:

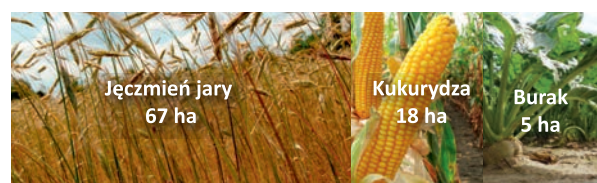
Zmniejszenie powierzchni = 50% powierzchni gruntów ornych * współczynnik różnicy(2)
gdzie:

$$\text{współczynnik różnicy(2)} = \frac{(\% \text{ dwóch upraw głównych} - 95\%) * \text{powierzchnia gruntów ornych}}{5\% * \text{powierzchnia gruntów ornych}}$$

Powierzchnia kwalifikowana = powierzchnia użytków rolnych – zmniejszenie powierzchni

Przykład:

Dwa gospodarstwa – w każdym powierzchnia użytków rolnych kwalifikujących się do jednolitej płatności obszarowej wynosi 100 ha, a powierzchnia gruntów ornych wynosi 90 ha.



Uprawa główna – 74,44% gruntów ornych.
Dwie uprawy główne – 94,44% gruntów ornych.
Spełniony warunek dywersyfikacji upraw.



Uprawa główna – 77,78% gruntów ornych.
Dwie uprawy główne – 95,56% gruntów ornych.
Niespełniony warunek dywersyfikacji upraw.

W obu gospodarstwach jednolita płatność obszarowa zostanie przyznana do powierzchni 100 ha. W przypadku gospodarstwa spełniającego warunek dywersyfikacji, płatność z tytułu zazielenienia będzie przyznana do 100 ha, natomiast w przypadku gospodarstwa, w którym nie jest realizowana praktyka dywersyfikacji upraw, powierzchnia kwalifikująca się do płatności z tytułu zazielenienia zostanie zmniejszona o 10,04 ha, a więc płatność z tytułu zazielenienia zostanie przyznana do 89,96 ha.

Sposób wyliczenia zmniejszenia powierzchni z tytułu dywersyfikacji upraw, w przypadku, gdy uprawa główna stanowi więcej niż 75% gruntów ornych i dwie uprawy główne zajmują więcej niż 95% gruntów ornych oraz sposób wyliczenia powierzchni kwalifikującej się do płatności z tytułu zazielenienia:

Zmniejszenie powierzchni = 50% powierzchni gruntów ornych * współczynnik różnicy(3)
gdzie:

$$\text{współczynnik różnicy(3)} = \text{współczynnik różnicy(1)} + \text{współczynnik różnicy(2)}$$

Powierzchnia kwalifikowana = powierzchnia użytków rolnych – zmniejszenie powierzchni

*Maksymalna wartość 1

Obszary proekologiczne (EFA)



Jeżeli posiadasz w swoim gospodarstwie więcej niż 15 ha gruntów ornych, prawdopodobnie będziesz zobowiązany do przeznaczenia co najmniej 5% gruntów ornych w gospodarstwie na obszary proekologiczne.

- Obszary proekologiczne, co do zasady, powinny znajdować się na gruntach ornych danego gospodarstwa rolnego, z wyjątkiem:
 - ✓ obszarów gospodarstwa rolnego objętych zagajnikami o krótkiej rotacji,
 - ✓ obszarów zalesionych po 2008 r. w ramach PROW.
- W przypadku elementów krajobrazu i stref buforowych, obszary proekologiczne mogą również przylegać (dłuższą krawędzią) do gruntów ornych zadeklarowanych przez rolnika.
- Wszystkie elementy krajobrazu deklarowane jako obszary proekologiczne muszą być w posiadaniu rolnika.
- Uprawy wiążące azot oraz grunty ugorowane mogą być zaliczone, jako uprawa w ramach dywersyfikacji upraw oraz jako obszar proekologiczny.



Jeżeli powierzchnia Twoich gruntów ornych przekracza 15 ha, możesz być zwolniony z konieczności utrzymania obszaru proekologicznego (EFA).

Zwolnienie z konieczności utrzymania obszaru proekologicznego (EFA) możliwe jest, gdy:

- więcej niż 75% gruntów ornych to:
 - ✓ trawy lub inne pastewne rośliny zielne,
 - ✓ grunt ugorowany,
 - ✓ grunty wykorzystywane do uprawy roślin strączkowych,
 - ✓ połączenie powyższych,
- więcej niż 75% kwalifikujących się gruntów rolnych to:
 - ✓ trwałe użytki zielone,
 - ✓ trawy lub inne pastewne rośliny zielne,
 - ✓ połączenie powyższych,

a pozostałe grunty orne nie przekraczają powierzchni 30 ha.

PAMIĘTAJ

Jeżeli na podstawie powyższych warunków nie zostałeś zwolniony z obowiązku praktyki utrzymania obszarów proekologicznych, zobowiązany jesteś do przeznaczenia na obszary proekologiczne (EFA) minimum 5% gruntów ornych w gospodarstwie.



Sprawdź (wg poniższego wzoru), jaka powierzchnia gruntów w Twoim gospodarstwie powinna być przeznaczona na obszary proekologiczne.

$$\text{Powierzchnia obszaru proekologicznego} = \frac{\text{powierzchnia gruntów ornych w gospodarstwie} * 5\%}{100\%}$$

Przykład:

Jeżeli w Twoim gospodarstwie grunty orne zajmują powierzchnię 24 ha, wówczas obszary proekologiczne powinny zajmować nie mniej niż 1,20 ha, po zastosowaniu współczynników przekształcenia i ważenia, o których mowa w dalszej części broszury.

Obszary proekologiczne (EFA)

- grunty ugorowane – na których nie jest prowadzona produkcja rolna (muszą od 5 lat pozostawać gruntami ornymi); w okresie od 1 stycznia do 31 lipca grunt powinien być ugorowany (po upływie tego terminu będzie możliwe rozpoczęcie produkcji rolnej),
- elementy krajobrazu chronione w ramach norm dobrej kultury rolnej, również te, które przylegają do gruntów ornych:
 - ✓ drzewa będące pomnikami przyrody, objęte ochroną na podstawie przepisów ustawy z dnia 16 kwietnia 2004 r. o ochronie przyrody (Dz. U. z 2013 r., poz. 627, ze zm.),
 - ✓ oczka wodne w rozumieniu przepisów o ochronie gruntów rolnych i leśnych o łącznej powierzchni mniejszej niż 100 m²,
 - ✓ rowy, których szerokość nie przekracza 2 m,

- elementy krajobrazu:
 - ✓ żywopłoty i pasy zadrzewione – o maksymalnej szerokości do 10 m,
 - ✓ drzewa wolnostojące – o średnicy korony minimum 4 m,
 - ✓ zadrzewienia liniowe – obejmujące drzewa o średnicy korony minimum 4 m; odległość między koronami drzew nie powinna przekraczać 5 m,
 - ✓ zadrzewienia grupowe, których korony drzew zachodzą na siebie oraz zagajniki śródpolne, o maksymalnej powierzchni do 0,3 ha,
 - ✓ oczka wodne o maksymalnej powierzchni 0,1 ha, z wyłączeniem zbiorników z betonu lub tworzywa sztucznego wraz z możliwością wliczenia do powierzchni oczka strefy z roślinnością nadbrzeżną o szerokości do 10 m występującą wzdłuż wody,
 - ✓ rowy o maksymalnej szerokości 6 m, włączając otwarte ciek wodne służące do nawadniania i odwadniania, z wyłączeniem kanałów wykonanych z betonu,
 - ✓ miedze śródpolne o szerokości od 1 m do 20 m, na których nie jest prowadzona produkcja rolna,
- zagajniki o krótkiej rotacji, w których:
 - ✓ obowiązuje zakaz stosowania środków ochrony roślin,
 - ✓ stosowanie nawożenia mineralnego ograniczone jest do:
 - w pierwszym roku funkcjonowania plantacji – dawki nawozów mineralnych nie mogą przekraczać 20 kg/ha N, 20 kg/ha P₂O₅ i 40 kg/ha K₂O oraz
 - w roku następującym po zbiorze roślin – dawki nawozów mineralnych nie mogą przekraczać 80 kg/ha N, 30 kg/ha P₂O₅ i 80 kg/ha K₂O,
 co potwierdza rejestr stosowania nawożenia mineralnego prowadzony przez rolnika.

Gatunkami drzew, których uprawa w formie zagajnika o krótkiej rotacji będzie uznawana za obszar proekologiczny będą:

- ✓ gatunki z rodzaju wierzba (*Salix sp.*),
- ✓ gatunki z rodzaju brzoza (*Betula sp.*),
- ✓ topola czarna (*Populus nigra*) i jej krzyżówki.

- strefy buforowe, w tym:
 - ✓ strefy buforowe, w tym strefy na trwałych użytkach zielonych, pod warunkiem, że różnią się one od przylegającej kwalifikującej się powierzchni użytków i spełniają wymagania w zakresie odległości w jakich stosuje się nawozy na gruntach rolnych graniczących z obiektami, określone na podstawie przepisów w sprawie minimalnych norm (5 m, 10 m, 20 m) lub,
 - ✓ inne strefy buforowe o szerokości nie mniejszej niż 1 m i nie większej niż 10 m, usytuowane na gruncie ornym lub przylegające do gruntu ornego, w taki sposób, że ich dłuższe krawędzie są równoległe do krawędzi ciek wodnego.



Strefa buforowa **może być** zaliczona, jako obszar proekologiczny.



Strefa buforowa **nie może być** zaliczona, jako obszar proekologiczny.

Strefy buforowe mogą obejmować również pasy z nadbrzeżną roślinnością występujące wzdłuż ciek wodnego o szerokości do 10 m. Na strefach buforowych nie może być prowadzona produkcja rolna, niemniej jednak możliwy jest na nich wypas lub koszenie, pod warunkiem, że strefę będzie można odróżnić od przyległych użytków rolnych,

- pasy gruntów (kwalifikujących się hektarów) wzdłuż obrzeży lasów – o szerokości od 1 m do 10 m, pozostawia się rolnikowi wybór dotyczący prowadzenia produkcji rolnej na tych obszarach, w przypadku, jeżeli:
 - ✓ produkcja nie będzie prowadzona – dopuszcza się wypas lub koszenie na paszę, pod warunkiem, że pasy te można odróżnić od przyległych użytków rolnych,
 - ✓ produkcja będzie prowadzona – obowiązkowe będzie stosowanie współczynnika ważenia – 0,3 [patrz – współczynniki przekształcenia i ważenia],
- obszary zalesione – po 2008 roku w ramach PROW 2007–2013 (zalesienia na gruntach rolnych) i PROW 2014–2020, które kwalifikowały się (zapewniły rolnikowi prawo) do jednolitej płatności obszarowej w 2008 r.,
- międzyplony lub okrywa zielona – wysiane mieszanki gatunków uprawnych albo wsiewki trawy w uprawę główną; wsiewane nie później niż:
 - ✓ międzyplony ścierniskowe: od dnia 1 lipca do dnia 20 sierpnia danego roku,

- ✓ międzyplony ozime: od dnia 1 lipca do dnia 1 października danego roku,
- ✓ obowiązek utrzymania na gruncie:
 - międzyplonu ścierniskowego: do dnia 1 października danego roku,
 - międzyplonu ozimego: do dnia 15 lutego kolejnego roku.

Za międzyplony lub okrywę zieloną w ramach obszaru proekologicznego uznawane będą mieszanki utworzone z co najmniej 2 gatunków roślin z poniższych grup uprawnych:

- zboża,
- oleiste,
- pastewne,
- miododajne,
- bobowate drobnonasienne (motylkowate drobnonasienne),
- bobowate grubonasienne (strączkowe).

Rośliny ozime zwykle wsiewane jesienią do zbioru lub wypasu nie mogą być jednocześnie deklarowane jako obszary proekologiczne.

Mieszanki złożone z samych gatunków zbóż nie będą uznawane za obszar proekologiczny.

Gatunek rośliny stosowany w mieszance nie może być następnie uprawiany jako plon główny.

Przykładowa lista gatunków, z których możliwe jest tworzenie mieszanek zaliczanych do obszarów proekologicznych, znajduje się w załączniku nr 2.

- uprawy wiążące azot (czyli rośliny bobowate), tj.: bób, bobik, ciecierzycza, fasola zwykła, fasola wielokwiatowa, groch siewny, groch siewny cukrowy, soczewica jadalna, soja zwyczajna, łubin biały, łubin wąskolistny, łubin żółty, peluszka, seradela uprawna, koniczyna czerwona, koniczyna biała, koniczyna białoróżowa, koniczyna perska, koniczyna krwistoczerwona, komonica zwyczajna, esparceta siewna, lucerna siewna, lucerna mieszańcowa, lucerna chmielowa, lędźwian, nostryk.

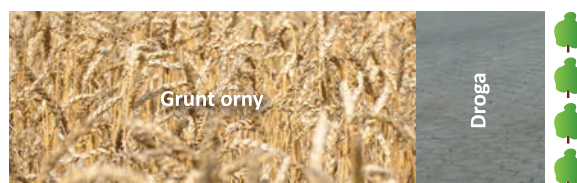
PAMIĘTAJ

Obszary proekologiczne (EFA), co do zasady, powinny być położone na gruntach ornych, z wyłączeniem zagajników o krótkiej rotacji i obszarów zalesionych w ramach PROW po 2008 r. Elementy krajobrazu i strefy buforowe muszą być położone na gruncie ornym lub przylegać do gruntu ornego dłuższą krawędzią. Elementy krajobrazu o nieregularnym kształcie (np. oczka wodne, pojedyncze drzewa, zadrzewienia grupowe) są uznawane za obszary EFA, jeśli będą fizycznie dotykały gruntu ornego, przynajmniej w jednym punkcie (nie jest określona minimalna wielkość punktu stycznego).

Przykład:



Zadrzewienie liniowe (EFA4) leży bezpośrednio w sąsiedztwie działki rolnej, na której zadeklarowano grunt orny i **może być** zaliczone jako obszar proekologiczny.



Zadrzewienie liniowe (EFA4) jest oddzielone drogą (nie kwalifikującą się do JPO, ponieważ jej szerokość przekracza 2 m) od działki rolnej, na której zadeklarowano grunt orny i **nie może** być zaliczone jako obszar proekologiczny.



Zarówno strefa buforowa, jak i rów, **mogą być** zaliczone, jako obszary proekologiczne.



Strefę buforową rowu oraz rów **można zaliczyć** jako obszar proekologiczny, drzewo wolnostojące w obrębie rowu **nie może być** zaliczone, jako obszar proekologiczny, ponieważ obszary te **nie mogą się nakładać** (z wyjątkiem strefy buforowej).



Zarówno żywopłot, jak i rów, mogą być uznane za obszar proekologiczny.



Do obszaru proekologicznego może być zaliczony żywopłot, gdyż przylega on bezpośrednio do gruntu ornego. Rów nie może być zadeklarowany do obszaru EFA, ponieważ przylega do żywopłotu, który nie kwalifikuje się do płatności (jest szerszy niż 2 metry).



Oczko wodne o powierzchni do 0,1 ha może być uznane za obszar EFA, ponieważ fizycznie przylega do gruntu ornego.

Przykład:

Poniżej zaprezentowano dwa gospodarstwa, A i B, w których przedstawiono kwalifikację danego obszaru proekologicznego, w zależności od jego położenia na gruncie ornym lub trwałym użytku zielonym.

Grunt orny gospodarstwa A

Zadrzewienia liniowe na gruncie ornym – można zaliczyć jako obszar EFA gospodarstwa A

Rów – można zaliczyć jako obszar EFA gospodarstwa A

Zadrzewienia grupowe na gruncie ornym – można zaliczyć jako obszar EFA gospodarstwa A

TUZ gospodarstwa A

Zadrzewienia liniowe na TUZ – nie można zaliczyć jako obszar EFA

Drzewo wolnostojące (PP) na TUZ – nie można zaliczyć jako obszar EFA

TUZ gospodarstwa B

Rów na TUZ – nie można zaliczyć jako obszar EFA

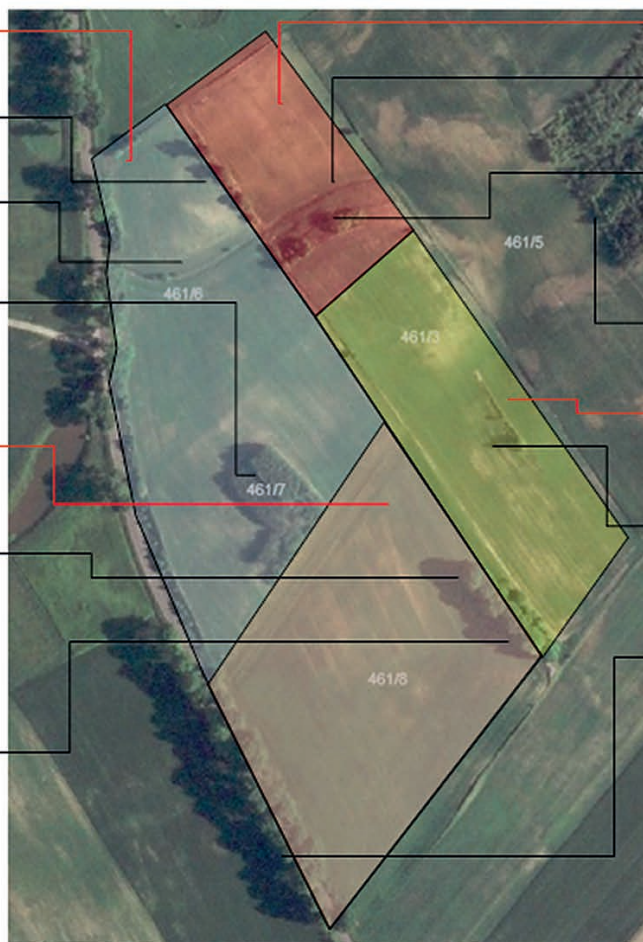
Drzewa wolnostojące na TUZ – nie można zaliczyć jako obszar EFA

Zadrzewienia grupowe poza działkami deklarowanymi – nie można zaliczyć jako obszar EFA

Grunt orny gospodarstwa B

Drzewo wolnostojące na gruncie ornym – można zaliczyć jako obszar EFA gospodarstwa B

Zadrzewienia liniowe w pasie drogowym – nie można zaliczyć jako obszar EFA



PAMIĘTAJ

W celu przestrzegania wymogu obszaru proekologicznego możesz zgłosić ten sam obszar lub element krajobrazu tylko raz w jednym roku składania wniosków. Np. powierzchnię uprawy roślin wiążących azot (np. uprawa łubinu) w plonie głównym oraz powierzchnię następujących międzyplonów (gatunki lub mieszanki z załącznika nr 2) należy zgłosić jako jedną powierzchnię jako obszar proekologiczny. Nie należy sumować powierzchni tych dwóch upraw jako dwóch odrębnych obszarów EFA.



Powierzchnię obszaru proekologicznego oblicza się poprzez mnożenie fizycznej powierzchni/długości/sztuk obszaru proekologicznego przez współczynnik ważenia oraz współczynnik przekształcenia. W przypadku elementów krajobrazu, których jednym z kryteriów jest szerokość, do obliczenia powierzchni obszaru proekologicznego należy uwzględnić długość tych elementów, a nie ich powierzchnię.

Oznaczenie elementu EFA	ELEMENT EFA	Współczynnik przekształcenia (m/drzewo na m ²)	Współczynnik ważenia	Obszar EFA (po zastosowaniu współczynników)
EFA1	Grunt ugorowany (m ²)	-	1,0	1,0 m ²

Element krajobrazu

EFA2	Żywopłaty/ pasy zadrzewione (mb.)	5	2,0	10,0 m ²
EFA3	Drzewa wolnostojące (sztuka)	20	1,5	30,0 m ²
EFA4	Zadrzewienia liniowe (mb.)	5	2,0	10,0 m ²
EFA5	Zadrzewienia grupowe/zadrzewienia śródpolne (m ²)	-	1,5	1,5 m ²
EFA6	Miedze śródpolne – o szerokości od 1 m do 20 m, na których nie jest prowadzona produkcja rolna (mb.)	6	1,5	9 m ²
EFA7	Oczka wodne (m ²)	-	1,5	1,5 m ²
EFA8	Rowy (mb.)	3	2,0	6,0 m ²
EFA9	Strefy buforowe (mb.)	6	1,5	9,0 m ²

Pasy gruntów kwalifikujących się do płatności wzdłuż obrzeży lasu (mb.)

EFA10	✓ bez produkcji	6	1,5	9,0 m ²
EFA11	✓ z produkcją	6	0,3	1,8 m ²
EFA12	Obszary z zagajnikami o krótkiej rotacji (m ²)	-	0,3	0,3 m ²
EFA13	Obszary zalesione w ramach PROW po 2008 r. (m ²)	-	1,0	1,0 m ²
EFA14a	Obszary z międzyplonami lub okrywą zieloną – międzyplon ścierniskowy (m ²)	-	0,3	0,3 m ²
EFA14b	Obszary z międzyplonami lub okrywą zieloną – międzyplon ozimy (m ²)	-	0,3	0,3 m ²
EFA14c	Wsiewki traw w plon główny (m ²)	-	0,3	0,3 m ²
EFA15	Obszary objęte uprawami wiążącymi azot (m ²)	-	0,7	0,7 m ²

Przykład:

Fizyczna długość zadrzewienia liniowego w Twoim gospodarstwie wynosi 30 m, współczynnik przekształcenia to 5, współczynnik ważenia to 2. Powierzchnia obszaru proekologicznego w tym przypadku wynosi:

$$30 \text{ m} * 5 * 2 = 300 \text{ m}^2$$

Przykład:

W Twoim gospodarstwie występuje strefa buforowa o szerokości 5 m i długości 40 m. Współczynnik przekształcenia to 6, współczynnik ważenia to 1,5. Powierzchnia obszaru proekologicznego w tym przypadku wynosi:

$$40 \text{ m} * 6 * 1,5 = 360 \text{ m}^2$$

■ Zasady matematyczne w wyznaczaniu obszarów proekologicznych:

Przeliczając powierzchnię obszaru proekologicznego, wyrażoną w m² na powierzchnię wyrażoną w arach, należy stosować następujące reguły zaokrągleń:

- ✓ w przypadku, gdy na trzecim miejscu po przecinku znajduje się cyfra większa lub równa 5, to cyfrę przed nią występującą zaokrąglamy w górę np. przed zaokrągleniem 5,5373 ha – po zaokrągleniu otrzymamy powierzchnię 5,54 ha lub przed zaokrągleniem 5,5353 ha – po zaokrągleniu otrzymamy powierzchnię 5,54 ha,
- ✓ w przypadku, gdy na trzecim miejscu po przecinku znajduje się cyfra mniejsza niż 5, to cyfrę przed nią występującą pozostawiamy bez zmian np. przed zaokrągleniem 5,5323 ha – po zaokrągleniu otrzymamy powierzchnię 5,53 ha lub przed zaokrągleniem 5,5723 ha – po zaokrągleniu otrzymamy powierzchnię 5,57 ha.

PAMIĘTAJ

Jeżeli wyliczony obszar proekologiczny w Twoim gospodarstwie stanowi poniżej 5% gruntów ornych, a do spełnienia obowiązkowego progu realizacji obszarów proekologicznych „zabraknie” Ci nie więcej 2,5% gruntów ornych stanowiących obszary proekologiczne w ramach gospodarstwa, nadal masz możliwość spełnienia obowiązkowego progu realizacji obszaru proekologicznego, poprzez umowne współdzielenie z innymi rolnikami obszaru objętego obowiązkową praktyką (wspólna realizacja). Ważne jest, aby minimum 50% obszarów proekologicznych było położone na terenie Twojego gospodarstwa.

Przykład:

W Twoim gospodarstwie grunty orne zajmują 30 ha. Minimalna powierzchnia obszaru proekologicznego powinna wynosić 1,5 ha (po uwzględnieniu współczynników ważenia i przekształcenia). Jeżeli w Twoim gospodarstwie obszary proekologiczne zajmują powierzchnie co najmniej 0,75 ha (po uwzględnieniu współczynników ważenia i przekształcenia) wówczas możesz realizować tą praktykę wspólnie z innymi rolnikami.

Obowiązek utrzymania obszarów proekologicznych możesz realizować wspólnie z rolnikami, których gospodarstwa znajdują się względem Twojego gospodarstwa w bliskiej odległości, pod warunkiem, że obszary proekologiczne przylegają do siebie.

PAMIĘTAJ

Aby gospodarstwo można było uznać za znajdujące się w bliskiej odległości, 80% powierzchni każdego gospodarstwa, uczestniczącego we wspólnej realizacji musi znajdować się w promieniu maksymalnie 15 km (tj. w okręgu o średnicy 30 km).

Liczba rolników uczestniczących w takiej wspólnej realizacji nie może przekroczyć dziesięciu.

Aby uczestniczyć we wspólnej realizacji należy zawrzeć pisemną umowę. Ponadto, każdy z rolników uczestniczących we wspólnej realizacji praktyki obszaru proekologicznego, do wniosku o płatności bezpośrednie zobowiązany będzie dołączyć oświadczenie o powierzchni obszarów proekologicznych, umowę i deklarację o wspólnej realizacji praktyki utrzymania obszarów proekologicznych, których wzory zostaną udostępnione przez ARiMR.

PAMIĘTAJ

Nie każdy obszar proekologiczny kwalifikuje się do przyznania jednolitej płatności obszarowej.

W poniższej tabeli określono elementy proekologiczne oraz wskazano, które z nich kwalifikują się do przyznania jednolitej płatności obszarowej.

Elementy proekologiczne (EFA) co do zasady znajdujące się na gruntach ornych	Elementy EFA, które można wliczyć do powierzchni działki rolnej
Grunty ugorowane	TAK (mogą być również zaliczone jako uprawa w ramach praktyki dywersyfikacji upraw)
Elementy krajobrazu podlegające zachowaniu:	
✓ drzewa będące pomnikami przyrody	TAK: bez względu na liczbę drzew na 1 ha powierzchni gruntów ornych
✓ rowy do 2 m szerokości	TAK
✓ oczka wodne o łącznej powierzchni mniejszej niż 100 m ²	TAK
Drzewa wolnostojące	TAK: w przypadku, gdy ich liczba nie przekracza 100 sztuk/ha
Rowy, w tym otwarte ciek wodne	NIE: chyba, że szerokość rowu nie przekracza 2 m w obrębie działki rolnej (grunt orny)
Żywopłoty i pasy zadrzewione	NIE: chyba, że ich szerokość nie przekracza 2 m w obrębie działki rolnej (grunt orny)
Zadrzewienia liniowe	NIE
Zadrzewienia grupowe	NIE: chyba, że łączna powierzchnia skupisk zadrzewień nie przekracza 0,01 ha

Elementy proekologiczne (EFA) co do zasady znajdujące się na gruntach ornych	Elementy EFA, które można wliczyć do powierzchni działki rolnej
Oczka wodne, do powierzchni których wlicza się strefę z roślinnością nadbrzeżną wzdłuż wody o szerokości do 10 m, z tym, że łączna powierzchnia oczka i roślinności nadbrzeżnej nie może przekraczać 0,1 ha (1 000 m ²)	NIE: chyba, że powierzchnia oczka wodnego nie przekracza 100 m ² (element krajobrazu podlegający zachowaniu w ramach norm)
Miedze śródpolne, na których nie jest prowadzona produkcja rolna	NIE: chyba, że miedza śródpolna stanowi drogę dojazdową wydzieloną w obrębie działki rolnej (grunt orny) i jej szerokość w obrębie działki rolnej nie przekracza 2 m
Strefy buforowe na trwałych użytkach zielonych	TAK
Inne strefy buforowe	TAK
Strefy buforowe obejmujące pasy z nadbrzeżną roślinnością	TAK: o ile na obszarze tym prowadzona jest działalność rolnicza
Zagajniki o krótkiej rotacji: ✓ z rodzaju wierzba (<i>Salix</i> sp.); ✓ z rodzaju brzoza (<i>Betula</i> sp.); ✓ topola czarna (<i>Populus nigra</i>) i jej krzyżówki	TAK: kwalifikują się gatunki z rodzaju wierzba (<i>Salix</i> sp.), brzoza (<i>Betula</i> sp.) i topola czarna (<i>Populus nigra</i>)
Pasy gruntów wzdłuż obrzeży lasów:	
✓ na, których jest prowadzona produkcja	TAK
✓ na, których nie jest prowadzona produkcja	NIE: chyba, że na powierzchni tej prowadzony jest wypas lub koszenie z wykorzystaniem biomasy na paszę
Obszary zalesione po 2008 roku w ramach PROW	TAK: ale tylko w ramach schematu I (Zalesianie gruntów rolnych)
Międzyplony lub okrywa zielona	NIE
Uprawy wiążące azot	TAK (mogą być również zaliczone jako uprawa w ramach praktyki dywersyfikacji upraw)

PAMIĘTAJ

Nieutrzymywanie obszarów proekologicznych na poziomie co najmniej 5% gruntów ornych skutkować będzie zmniejszeniem powierzchni kwalifikującej się do przyznania płatności z tytułu zazielenienia.

Przykład:

Rolnik deklaruje do jednolitej płatności obszarowej powierzchnię 20 ha, w tym grunty orne zajmują powierzchnię 16 ha. Wymagana powierzchnia obszarów proekologicznych wynosi 0,80 ha (5% x 16 ha). W gospodarstwie realizowane są praktyki dywersyfikacji upraw, natomiast powierzchnia obszaru proekologicznego wynosi 0,50 ha.

Ze względu na zbyt małą powierzchnię obszaru proekologicznego, powierzchnia kwalifikująca się do zazielenienia zostanie pomniejszona o 3,75 ha, tym samym płatność z tytułu zazielenienia zostanie przyznana do 16,25 ha.

Sposób wyliczenia zmniejszenia powierzchni ze względu na nieutrzymywanie **obszarów proekologicznych na poziomie co najmniej 5%** oraz sposób wyliczenia powierzchni kwalifikującej się do płatności z tytułu zazielenienia:

gdzie:

$$\text{Zmniejszenie powierzchni(EFA)} = 50\% \text{ powierzchni gruntów ornych} * \text{współczynnik różnicy(EFA)}$$

$$\text{współczynnik różnicy(EFA)} = \frac{(5\% * \text{powierzchnia gruntów ornych}) - \text{obszar proekologiczny gospodarstwa}}{5\% * \text{powierzchnia gruntów ornych}}$$

Powierzchnia kwalifikowana = powierzchnia użytków rolnych – zmniejszenie powierzchni (EFA)

W przypadku, gdy dodatkowo nie są realizowane także praktyki dywersyfikacji upraw przy ustalaniu powierzchni kwalifikowanej do płatności z tytułu zazielenienia zostaną także uwzględnione zmniejszenia wynikające z dywersyfikacji upraw.

Trwałe użytki zielone

PAMIĘTAJ Jeżeli posiadasz trwałe użytki zielone musisz realizować praktykę w zakresie trwałych użytków zielonych.

Trwałe użytki zielone (TUZ) – grunty wykorzystywane do uprawy traw lub innych pastewnych roślin zielnych rozsiewających się naturalnie (samosiewnych) lub uprawianych (wysiewanych), które nie były objęte płodozmianną danego gospodarstwa rolnego przez okres pięciu lat lub dłużej (wstecz).

PAMIĘTAJ Trwały użytek zielony to obszar, na którym trawy i inne rośliny zielne zajmują ponad 50% obszaru kwalifikującego się obszaru działki rolnej.

Praktyka zazielenienia w zakresie trwałych użytków zielonych składa się z dwóch elementów:

- obowiązku utrzymania na poziomie gospodarstwa wyznaczonych trwałych użytków zielonych cennych przyrodniczo, położonych na obszarach Natura 2000, w tym obejmujących gleby torfowe i podmokłe, które wymagają ścisłej ochrony,
- utrzymywania w skali kraju powierzchni trwałych użytków zielonych na niezmiennym poziomie w stosunku do ich powierzchni ustalonej w roku referencyjnym (2015).



Trwałe użytki zielone cenne przyrodniczo

PAMIĘTAJ

Jeżeli Twoje gospodarstwo jest położone na obszarze Natura 2000 i posiadasz wyznaczone trwałe użytki zielone cenne przyrodniczo, obowiązuje Cię zakaz ich przekształcania w inne użytkowanie, w tym zaorywania. Informację o wyznaczonych trwałych użytkach zielonych znajdziesz w karcie informacyjnej dołączonej do spersonalizowanego wniosku o przyznanie płatności na rok 2015.

W przypadku wyznaczonych trwałych użytków zielonych cennych przyrodniczo, obowiązkowa praktyka w ramach płatności za zazielenienie polega na:

- zakazie przekształcania i zaorywania wyznaczonych TUZ cennych przyrodniczo – zakaz weryfikowany na poziomie gospodarstwa;
- obowiązku ponownego przekształcenia danego obszaru w trwałe użytki zielone w przypadku jego przekształcenia lub zaorania;
- terminowym wypełnieniu obowiązku przywrócenia TUZ cennych przyrodniczo – nie później niż data złożenia wniosku na następny rok.

PAMIĘTAJ Przekształcenie, w tym zaoranie trwałych użytków zielonych cennych przyrodniczo skutkować będzie zmniejszeniem powierzchni kwalifikującej się do przyznania płatności za zazielenienie.

Przykład:

Rolnik deklaruje do jednolitej płatności obszarowej powierzchnię 20 ha (użytki rolne), w tym trwałe użytki zielone cenne przyrodniczo zajmują powierzchnię 2 ha. W gospodarstwie są spełnione praktyki dywersyfikacji upraw oraz obszary proekologiczne stanowią co najmniej 5% gruntów ornych, ale rolnik zaorał 0,50 ha trwałych użytków zielonych cennych przyrodniczo. W takim przypadku rolnik zobowiązany jest do przywrócenia zaoranego trwałego użytku zielonego, a dodatkowo w danym roku zostanie zmniejszona powierzchnia kwalifikująca się do płatności z tytułu zazielenienia.

Ze względu na zaoranie trwałego użytku zielonego cennego przyrodniczo, powierzchnia kwalifikująca się do zazielenienia zostanie pomniejszona o 0,50 ha, tym samym płatność za zazielenienie zostanie przyznana do 19,50 ha.

Sposób wyliczenia zmniejszenia powierzchni ze względu na zaoranie trwałych użytków zielonych oraz sposób wyliczenia powierzchni kwalifikującej się do płatności za zazielenienie:

Zmniejszenie powierzchni(TUZ cenny) = powierzchnia TUZ cenny przekształcona (zaorana)

Powierzchnia kwalifikowana = powierzchnia użytków rolnych – zmniejszenie powierzchni(TUZcenny)

W przypadku, gdy w gospodarstwie tego rolnika nie są realizowane praktyki dywersyfikacji upraw lub obszar proekologiczny EFA zajmuje powierzchnie mniejszą niż 5% gruntów ornych, wówczas przy ustalaniu powierzchni kwalifikowanej do płatności za zazielenienie zostaną także uwzględnione zmniejszenia wynikające z dywersyfikacji upraw lub zmniejszenia EFA.



Trwałe użytki zielone

PAMIĘTAJ

Jeśli posiadasz trwałe użytki zielone, które nie są oznaczone jako cenne przyrodniczo wówczas obowiązuje Cię zakaz ich przekształcania, ale tylko wtedy, gdy stosunek trwałych użytków zielonych do wszystkich użytków rolnych w danym roku dla całego kraju zmniejszy się o więcej niż 5% do wskaźnika referencyjnego, ustalonego w roku 2015.

Trwałe użytki zielone obejmują grunty rolne, które są od co najmniej pięciu lat wykorzystywane pod uprawę traw lub innych pastewnych roślin zielonych, również wtedy gdy grunty te były w tym okresie orane i obsiewane inną odmianą pastewnej rośliny zielonej niż odmiana uprawiana na nich poprzednio.

Współczynnik referencyjny trwałych użytków zielonych to stosunek:

- ✓ powierzchni trwałych użytków zielonych zadeklarowanych przez rolników w roku 2012 i w roku 2015 (które nie były deklarowane jako trwałe użytki zielone w roku 2012) do
- ✓ całkowitej powierzchni użytków rolnych zadeklarowanych przez rolników podlegających praktykom zazielenienia w 2015 roku.

W kolejnych latach wskaźnik udziału TUZ w powierzchni użytków rolnych nie może zmniejszyć się o więcej niż 5%, w stosunku do wskaźnika referencyjnego wyznaczonego w roku 2015.

W przypadku zmniejszenia współczynnika o więcej niż 5% każdy rolnik, który przekształcił obszar trwałych użytków zielonych w inne użytkowanie, będzie zobowiązany do ponownego przekształcenia obszaru w trwałe użytki zielone.



Podsumowanie

Płatność za zazielenienie przysługuje do powierzchni użytków rolnych kwalifikujących się do jednolitej płatności obszarowej.

Przykład:

Jeżeli posiadasz gospodarstwo o łącznej powierzchni kwalifikującej się do jednolitej płatności obszarowej wynoszącej 120 ha, w tym grunty orne zajmują 91 ha, trwałe użytki zielone – 25 ha i obszar zalesiony w ramach PROW – 4 ha i spełniasz wszystkie wymagane praktyki zazielenienia, wówczas płatność za zazielenienie przysługuje Ci do powierzchni 120 ha.

PAMIĘTAJ

Nie przestrzeganie zasad zazieleniania, stwierdzone zarówno w kontroli administracyjnej jak i w kontroli na miejscu, naraża Cię na zmniejszenie kwoty należnych płatności za zazielenienie.

Do płatności za zazielenienie zostanie zatwierdzona powierzchnia po zastosowaniu zmniejszeń wynikających z niezgodności w zakresie realizacji praktyk zazielenienia.

Załącznik 1.

Wykaz roślin uprawianych na gruntach ornych i sposób ich deklarowania we wniosku o przyznanie płatności.

Nazwa rośliny uprawianej	Nazwa deklarowanej uprawy	Nazwa rośliny uprawianej	Nazwa deklarowanej uprawy	Nazwa rośliny uprawianej	Nazwa deklarowanej uprawy	Nazwa rośliny uprawianej	Nazwa deklarowanej uprawy
anyż	Anyż	arbuz	Arbuz	arcydziegiel litwor	Arcydziegiel litwor	arnika łąkowa	Arnika
babka lancetowata	Babka	babka płesznik	Babka	batat	Batat	bazylija pospolita	Bazylija pospolita
barbula szara	Barbula	bergenia grubolistna	Bergenia grubolistna	bieluń dziedzierzawa	Bieluń dziedzierzawa	bieluń indiański	Bieluń indiański

Nazwa rośliny uprawianej	Nazwa deklarowanej uprawy	Nazwa rośliny uprawianej	Nazwa deklarowanej uprawy	Nazwa rośliny uprawianej	Nazwa deklarowanej uprawy	Nazwa rośliny uprawianej	Nazwa deklarowanej uprawy
bobik	Wyka jara	bodziszek iberyjski	Bodziszek	bodziszek leśny	Bodziszek	bób	Wyka jara
brokuł włoski	Kapusta warzywna	brukiew	Kapusta rzepak jary	burak cukrowy	Burak	burak ćwikłowy	Burak
burak liściowy	Burak	burak pastewny	Burak	bylica boże drzewko	Bylica	bylica estragon	Bylica
bylica piolun	Bylica	cebula kartoflanka	Czosnek	cebula perłowa	Czosnek	cebula wielopiętrowa	Czosnek
cebula zwyczajna	Czosnek	chaber bławatek	Chaber	chaber driakiewnik	Chaber	chaber górski	Chaber
chaber nadreński	Chaber	chaber wielogłówny	Chaber	ciecierzyca pospolita	Ciecierzycza	cuekinia	Dynia zwyczajna
cykoria siewna	Cykoria	cykoria warzywna	Cykoria	czarnuszka siewna	Czarnuszka siewna	cząber górski	Cząber
cząber ogrodowy	Cząber	czosnek niedźwiedzi	Czosnek	czosnek pospolity	Czosnek	dalia zmienna	Dalia
drapacz lekarski	Drapacz lekarski	dynia figolistna	Dynia figolistna	dynia olbrzymia	Dynia olbrzymia	dynia oleista	Dynia zwyczajna
dynia pastewna	Dynia zwyczajna	dynia piżmowa	Dynia piżmowa	dynia zwyczajna	Dynia zwyczajna	dzielżan jesienny	Dzielżan
dzięgiel leśny	Dzięgiel	dziwanna wielkokwiatowa	Dziwanna wielkokwiatowa	dziurawiec zwyczajny	Dziurawiec zwyczajny	dzwonek ogrodowy	Dzwonek
endywia	Cykoria	esparceta siewna	Esparceta siewna	facelia błękitna	Facelia błękitna	fasola wielokwiatowa	Fasola
fasola zwykła	Fasola	fenkuł włoski	Fenkuł	fiolek trójbarwny	Fiolek trójbarwny	glistnik jaskółcze ziele	Glistnik jaskółcze ziele
gorczyca biała	Gorczyca biała	gorczyca czarna	Gorczyca czarna	gorczyca sarepska	Gorczyca sarepska	grindelia szorstka	Grindelia szorstka
groch zwyczajny	Groch	groch zwyczajny cukrowy	Groch	groch zwyczajny łuskowy	Groch	groszek leśny	Groszek
gryka zwyczajna	Gryka	hyzop lekarski	Hyzop lekarski	jarmuż (K)	Kapusta warzywna	jasnota biała	Jasnota
jęczmień jary	Jęczmień jary	jęczmień ozimy	Jęczmień ozimy	jeżówka purpurowa	Jeżówka purpurowa	jęczyczka pomarańczowa	Jęczyczka
kabaczek	Dynia zwyczajna	kalafior	Kapusta warzywna	kalarepa	Kapusta warzywna	kapusta brukselska	Kapusta warzywna
kapusta chińska	Kapusta właściwa	kapusta głowiasta biała	Kapusta warzywna	kapusta głowiasta czerwona	Kapusta warzywna	kapusta pastewna	Kapusta warzywna
kapusta pekińska	Kapusta właściwa	kapusta włoska	Kapusta warzywna	karczoch zwyczajny	Karczoch	kard hiszpański	Karczoch
katran abisyński	Katran abisyński	kminek zwyczajny	Kminek zwyczajny	kocanki piaskowe	Kocanki piaskowe	kolendra siewna	Kolendra siewna
komonica błotna	Komonica	komonica zwyczajna	Komonica	komosa ryżowa	Komosa ryżowa	koniczyna biała	Koniczyna
koniczyna białoróżowa	Koniczyna	koniczyna czerwona	Koniczyna	koniczyna egipska	Koniczyna	koniczyna krwistoczerwona	Koniczyna
koniczyna perska	Koniczyna	konopie siewne	Konopie siewne	konwalia majowa	Konwalia majowa	koper ogrodowy	Koper ogrodowy
koper włoski	Koper włoski	kozieradka pospolita	Kozieradka pospolita	kozłek lekarski	Kozłek lekarski	krokosz barwierski	Krokosz barwierski
krwawnica pospolita	Krwawnica	krwawnik pospolity	Krwawnik pospolity	krwiściąg mniejszy	Krwiściąg	kuklik zwisły	Kuklik
kukurydza cukrowa	Kukurydza	kukurydza pękająca	Kukurydza	kukurydza woskowata	Kukurydza	kukurydza zwyczajna	Kukurydza
lawenda wąskolistna	Lawenda wąskolistna	lebiodka pospolita	Lebiodka	len oleisty	Len	len włóknisty	Len
lepiężnik różowy	Lepiężnik różowy	lewkonja dwurożna	Lewkonja	lewkonja letnia	Maciejka	łędźwian	Łędźwian
lnianka siewna	Lnianka siewna	lnianka pospolita	Lnianka pospolita	lnica pospolita	Lnianka	lubczyk ogrodowy	Lubczyk ogrodowy
lucerna chmielowa	Lucerna	lucerna mieszańcowa	Lucerna	lucerna sierpowata	Lucerna	lucerna siewna	Lucerna
lukrecja gładka	Lukrecja	lulek czarny	Lulek czarny	łąka przemieniana	Trawy na gruntach ornych	łopian większy	Łopian większy
łubin biały	Łubin	łubin wąskolistny	Łubin	łubin żółty	Łubin	łyszczec wiechowaty	Łyszczec wiechowaty
macierzanka piaskowa	Macierzanka	macierzanka zwyczajna	Macierzanka	majeranek ogrodowy	Lebiodka	mak lekarski	Mak
mak wschodni	Mak	malwa czarna	Prawoślaz	marchew jadalna	Marchew	marchew pastewna	Marchew
marzanka wonna	Marzanka wonna	marzanna barwierska	Marzanna barwierska	mącznica lekarska	Mącznica lekarska	melisa lekarska	Melisa lekarska
melon	Melon	mieszanka jednoroczna traw	Trawy na gruntach ornych	mieszanka jednoroczna traw z motylkowatymi drobnonasiennymi	Trawy na gruntach ornych	mieszanka wieloletnia traw	Trawy na gruntach ornych
mieszanka wieloletnia traw z motylkowatymi drobnonasiennymi	Trawy na gruntach ornych	mięta długolistna	Mięta	mięta kędzierzawa	Mięta	mięta okrągłolistna	Mięta
mięta pieprzowa	Mięta	mikołajek płaskolistny	Mikołajek	milek wiosenny	Milek wiosenny	miodunka płamista	Miodunka płamista
mniszek lekarski	Mniszek lekarski	mydlnica lekarska	Mydlnica lekarska	nagietek lekarski	Nagietek lekarski	naparstnica purpurowa	Naparstnica
naparstnica welnista	Naparstnica	nawłóć pospolita	Nawłóć pospolita	nostrzyk biały	Nostrzyk	nostrzyk żółty	Nostrzyk
oberżyna	Oberżyna	ogórecznik lekarski	Ogórecznik lekarski	ogórek	Ogórek	ogórek kiwano	Kiwano
oman wielki	Oman wielki	orlik pospolity	Orlik pospolity	ostropest płamisty	Ostropest płamisty	ostrzeń pospolity	Ostrzeń
owies bizantyjski	Owies	owies nagi	Owies	owies siewny	Owies	owies szorstki	Owies
papryka roczna	Papryka roczna	pasternak zwyczajny	Pasternak zwyczajny	pastwisko przemienne	Trawy na gruntach ornych	patison	Dynia zwyczajna
peluszk	Groch	perko	Rzepak ozimy	pietruszka korzeniowa	Pietruszka	pietruszka naciowa	Pietruszka
pięciornik kurze ziele	Pięciornik kurze ziele	pluskwica cuchnąca	Pluskwica cuchnąca	pokrzyka wilcza jagoda	Pokrzyka wilcza jagoda	pokrzywa zwyczajna	Pokrzywa zwyczajna
pomidor	Pomidor	pomidor skórzasty	Pomidor skórzasty	por	Czosnek	poziomka	Poziomka
prawoślaz lekarski	Prawoślaz	proso	Proso	przelot pospolity	Przelot pospolity	pszenica orkisz f. ozima	Pszenica ozima

Nazwa rośliny uprawianej	Nazwa deklarowanej uprawy	Nazwa rośliny uprawianej	Nazwa deklarowanej uprawy	Nazwa rośliny uprawianej	Nazwa deklarowanej uprawy	Nazwa rośliny uprawianej	Nazwa deklarowanej uprawy
pszenica płaskurka f. ozima	Pszennica ozima	pszenica samopsza f. ozima	Pszennica ozima	pszenica twarda f. ozima	Pszennica ozima	pszenica zwyczajna f. ozima	Pszennica ozima
pszenica orkisz f. jara	Pszennica jara	pszenica płaskurka f. jara	Pszennica jara	pszenica samopsza f. jara	Pszennica jara	pszenica twarda f. jara	Pszennica jara
pszenica zwyczajna f. jara	Pszennica jara	pszenżyto jare	Pszennżyto jare	pszenżyto ozime	Pszennżyto ozime	pszczelnik moldawski	Pszczelnik
rdest wężownik	Rdest	rezeda wonna	Rezeda	rezeda żółta	Rezeda	rodzynek brazylijski	Rodzynek brazylijski
rokambuł	Czosnek	rokieta siewna	Rokietta siewna	rozchodnik okazały	Rozchodnik	roszpunka warzywna	Roszpunka warzywna
roźnik przerośnięty	Roźnik	różeniec górski	Różeniec górski	rukiew siewna	Rukiew siewna	rumian rzymski	Rumian rzymski
rumianek pospolity	Rumianek pospolity	ruta zwyczajna	Ruta zwyczajna	rutewka orlikolistna	Rutewka	rutwica lekarska	Rutwica lekarska
rzepa [w tym rzepa jadalna, pastewna]	Kapusta właściwa	rzepak jary	Kapusta rzepak-jary	rzepak ozimy	Kapusta rzepak-ozimy	rzepik	Rzepik ozimy
rzepik pospolity	Rzepik pospolity	rzeżucha ogrodowa	Rzeżucha ogrodowa	rzodkiew zwyczajna [w tym rzodkiew oleista, czarna, rzodkiewka]	Rzodkiew	salsefia	Salsefia
sałata głowiasta	Salata	sałata listkowa	Salata	sałata łądogowa	Salata	sałata rzymska	Salata
seler korzeniowy	Seler	seler naciowy	Seler	seradela uprawna	Seradela uprawna	serdecznik pospolity	Serdecznik pospolity
siedmiolatka	Czosnek	siekiernica górską	Siekiernica górską	siwiec żółty	Siwiec żółty	skorzonera	Skorzonera
słonecznik zwyczajny	Słonecznik	soczewica jadalna	Soczewica	soja zwyczajna	Soja zwyczajna	sorgo	Sorgo
sparceta piaskowa	Sparceta	stewia rebaudiana	Stewia	stulisz miotłowy	Stulisz	szalotka	Czosnek
szałwia lekarska	Szałwia	szałwia okrągowa	Szałwia	szanta zwyczajna	Szanta zwyczajna	szarłat	Szarłat
szczęć leśna	Szczęć	szczęć sukiennicza	Szczęć	szczodrak krokoszowy	Szczodrak krokoszowy	szczypiorek	Czosnek
szpinak zwyczajny	Szpinak zwyczajny	ślaz dziki	Ślaz	ślaz maurytański	Ślaz	ślazówka ogrodowa	Ślazówka
ślazówka turyngska	Ślazówka	topinambur	Słonecznik	trawy jednoroczne	Trawy na gruntach ornych	trawy wieloletnie na gruntach ornych	Trawy na gruntach ornych
trawy w siewie czystym z przeznaczeniem na nasiona	Trawy na gruntach ornych	trędownik bulwiasty	Trędownik	trojeść krwista	Trojeść	truskawka	Poziomka
turówka leśna	Turówka	turówka wonna	Turówka	tymianek pospolity	Macierzanka	tysiącznik pospolity	Tysiącznik pospolity
tytoń	Tytoń	ugór	Ugór	uprawa mieszana w rzędach	Uprawa mieszana	uprawy pod stałym lub ruchomym przykryciem	Uprawy pod stałym lub ruchomym przykryciem
werbena pospolita	Werbena pospolita	wierzbownica drobnokwiatowa	Wierzbownica drobnokwiatowa	wierzbówka koprzyca	Wierzbówka koprzyca	wiesiołek dwuletni	Wiesiołek
wiesiołek dziwny	Wiesiołek	wiesiołek lamarka	Wiesiołek	wilżyna ciernista	Wilżyna ciernista	wrotycz maruna	Wrotycz maruna
wyka siewna	Wyka jara	wyka kosmata	Wyka ozima	ziemniak	Ziemniak	złocięń dalmatyński	Złocięń dalmatyński
żeń-szeń prawdziwy	Żeń-szeń prawdziwy	źmijowiec zwyczajny	Żmijowiec zwyczajny	żyto jare	Żyto jare	żyto krzyca	Żyto ozime
żyto ozime	Żyto ozime	mieszanek strączkowo-gorzycowa	Wyka siewna z gorzycą sarepską	mieszanek strączkowa	Łubin żółty z seradela	mieszanek strączkowo-słonecznikowa	Peluszka ze słonecznikiem
mieszanek strączkowo-zbożowa	Łubin żółty z owsem	mieszanek zbożowa	Jęczmień jary z owsem	mieszanek zbóż z roślinami strączkowymi	Jęczmień jary z grochem		

Załącznik 2.

Przykładowa lista gatunków, z których możliwe jest tworzenie mieszanek zaliczanych do obszarów proekologicznych (EFA).

Rośliny uprawne przydatne w uprawie jako międzyplony			
Lp.	Roślina	Czas uprawy	Grupa uprawna
1	pszenica zwyczajna jara	UR	Zbożowe
2	pszenica zwyczajna ozima	UR	Zbożowe
3	pszenżyto jare	UR	Zbożowe
4	pszenżyto ozime	UR	Zbożowe
5	żyto jare	UR	Zbożowe
6	żyto ozime	UR	Zbożowe
7	owies	UR	Zbożowe
8	jęczmień jary	UR	Zbożowe
9	jęczmień ozimy	UR	Zbożowe
10	mieszanek zbożowa	UR	Zbożowe
11	gorczyca biała, czarna, brązowa	UR	Oleiste
12	rzepak jary	UR	Oleiste
13	rzepak ozimy	UR	Oleiste
14	rzepik	UR	Oleiste

Rośliny uprawne przydatne w uprawie jako międzyplony			
Lp.	Roślina	Czas uprawy	Grupa uprawna
15	rzodkiew oleista	UR	Oleiste
16	perko (Brachina)	UR	Pastewne
17	rzępa pastewna	UR	Pastewne
18	słonecznik pastewny	UR	Pastewne
19	facelia błękitna	UR	Miododajne
20	gryka zwyczajna	UR	Pozostałe polowe
21	proso	UR	Pozostałe polowe
22	sorgo	UR	Pozostałe polowe
23	kukurydza	UR	Pozostałe polowe
24	łubin biały	UR	Bobowate grubonasienne
25	łubin wąskolistny	UR	Bobowate grubonasienne
26	łubin żółty	UR	Bobowate grubonasienne
27	groch siewny	UR	Bobowate grubonasienne
28	peluszk	UR	Bobowate grubonasienne
29	bobik	UR	Bobowate grubonasienne
30	seradela uprawna	UR	Bobowate grubonasienne
31	soja zwyczajna	UR	Bobowate grubonasienne
32	esparceta siewna	UW	Bobowate drobnonasienne
33	komonica zwyczajna	UW	Bobowate drobnonasienne
34	komonica błotna	UW	Bobowate drobnonasienne
35	koniczyna biała	UW	Bobowate drobnonasienne
36	koniczyna białoróżowa	UW	Bobowate drobnonasienne
37	koniczyna czerwona	UW	Bobowate drobnonasienne
38	koniczyna egipska (aleksandryjska)	UW	Bobowate drobnonasienne
39	koniczyna krwistoczerwona	UR	Bobowate drobnonasienne
40	koniczyna perska	UR	Bobowate drobnonasienne
41	lucerna chmielowa (nerkowata)	UW	Bobowate drobnonasienne
42	lucerna mieszańcowa	UW	Bobowate drobnonasienne
43	lucerna sierpowata	UW	Bobowate drobnonasienne
44	lucerna siewna	UW	Bobowate drobnonasienne
45	nostrzyk biały	UR	Bobowate drobnonasienne
46	nostrzyk żółty (lekarski)	UD	Bobowate drobnonasienne
47	przełot pospolity	UW	Bobowate drobnonasienne
48	mieszanka traw (mieszanki jedno - i wielogatunkowe)	UR	Pastewne

UR – uprawa roczna, UW – uprawa wieloletnia, UD – uprawa dwuletnia

Załącznik 3.

Przykładowe gatunki roślin kwalifikujące się do kategorii „trawy lub inne pastewne rośliny zielne”.

Przykładowe gatunki roślin	
✓ koniczyna biała	✓ kostrzewa szczecińska
✓ koniczyna białoróżowa	✓ kostrzewa trzcinowa
✓ koniczyna czerwona	✓ kupkówka pospolita
✓ koniczyna egipska	✓ mietlica biaława
✓ koniczyna krwistoczerwona	✓ mietlica pospolita
✓ koniczyna perska	✓ mietlica psia
✓ lucerna chmielowa	✓ mietlica rozłogowa
✓ lucerna mieszańcowa	✓ mozga kanaryjska/kanar
✓ lucerna sierpowata	✓ rajgras wyniosły/rajgras francuski
✓ lucerna siewna	✓ stokłosa bezostna
✓ łąka przemienna	✓ stokłosa uniolowata
✓ mieszanka jednoroczna traw	✓ tymotka kolankowata
✓ mieszanka jednoroczna traw z motylkowatymi drobnonasiennymi	✓ tymotka łąkowa
✓ mieszanka wieloletnia traw	✓ wiechlina błotna
✓ mieszanka wieloletnia traw z motylkowatymi drobnonasiennymi	✓ wiechlina gajowa
✓ pastwisko przemienne	✓ wiechlina łąkowa
✓ festulolium	✓ wiechlina zwyczajna
✓ kostrzewa czerwona	✓ życica mieszańcowa/rajgras oldenburski
✓ kostrzewa łąkowa	✓ życica trwała/rajgras angielski
✓ kostrzewa nitkowata	✓ życica wielokwiatowa westerwoldzka/rajgras holenderski
✓ kostrzewa owcza	✓ życica wielokwiatowa/rajgras włoski

Oddziały Regionalne Agencji Restrukturyzacji i Modernizacji Rolnictwa

Dolnośląski Oddział Regionalny

ul. Giełdowa 8
52-438 Wrocław
tel. 71 369 74 00

Podkarpacki Oddział Regionalny

al. Rejtana 36
35-310 Rzeszów
tel. 17 875 60 00

Kujawsko-Pomorski Oddział Regionalny

ul. Dąbrowskiego 4
87-100 Toruń
tel. 56 619 83 00

Podlaski Oddział Regionalny

ul. Nowa 2
18-400 Łomża
tel. 86 215 63 11

Lubelski Oddział Regionalny

Elizówka 65 A
21-003 Ciecierzyn
tel. 81 756 88 10

Pomorski Oddział Regionalny

ul. Kołłątaja 1
31-332 Gdynia
tel. 58 668 60 00

Lubuski Oddział Regionalny

al. Zjednoczenia 104
65-120 Zielona Góra
tel. 68 329 27 00

Śląski Oddział Regionalny

ul. Sobieskiego 7
42-200 Częstochowa
tel. 34 378 28 00

Łódzki Oddział Regionalny

al. Piłsudskiego 84
92-202 Łódź
tel. 41 675 67 00

Świętokrzyski Oddział Regionalny

ul. Warszawska 430
25-414 Kielce
tel. 41 349 09 00

Małopolski Oddział Regionalny

ul. Lubicz 25
31-503 Kraków
tel. 12 629 80 10

Warmińsko-Mazurski Oddział Regionalny

ul. Św. Wojciecha 2
10-038 Olsztyn
tel. 89 521 09 20

Mazowiecki Oddział Regionalny

al. Jana Pawła II 70
00-175 Warszawa
tel. 22 536 57 05

Wielkopolski Oddział Regionalny

ul. Strzeszyńska 36
60-479 Poznań
tel. 61 845 38 33

Opolski Oddział Regionalny

ul. Wrocławska 170 G
45-836 Opole
tel. 77 401 84 00

Zachodniopomorski Oddział Regionalny

ul. Szafera 10
71-245 Szczecin
tel. 91 469 84 00

ISBN 978-83-63774-26-4