



PRACOWNIA ARCHITEKTURY „FORMA” SPÓŁKA Z O.O.

Architekci : Ewa Woszczyna, Marek Chmura, Paweł Korzewski, Marek Witkowski

KRS 0000130656

Miejsce przechowywania dokumentów :

Sąd Rejonowy w Częstochowie

Wys. kapitału zakładowego : 50 000,- zł

tel. 34 360-52-26 forma@forma.com.pl

Pracownia Architektury „Forma” Sp. z o.o.

42 – 290 Blachownia ul. Modrzewiowa 19

42 - 200 Częstochowa ul. Partyzantów 17

NIP 573-030-26-15

www.forma.com.pl

Nazwa elementu projektu budowlanego	PROJEKT BUDOWLANY
ZAMIERZENIE BUDOWLANE	Budowa hali łukowej na terenie nieruchomości Śląskiego Ośrodka Doradztwa Rolniczego Oddział Mikołów.
Adres obiektów budowlanych	43-190 Mikołów
Kategoria obiektu budowlanego	Kategoria II Budynek służący gospodarce rolnej, inwentarsko-składowy
- nazwa jednostki ewidencyjnej - nazwa i numer obrębu ewidencyjnego - numery działek ewidencyjnych, na których obiekty są usytuowane	Jednostka: 240802 Mikołów obręb: 240802_1.0036 Śmiłowice działka: fragment działki nr 269/101
Imię i nazwisko inwestora Adres inwestora	Śląski Ośrodek Doradztwa Rolniczego w Częstochowie ul. Wyszyńskiego 70/126, 42-200 Częstochowa

Zawartość opracowania

Tom 1/2	Projekt zagospodarowania terenu załączniki: <ul style="list-style-type: none">- pismo Okręgowego Urzędu Górniczego w Gliwicach- oświadczenia projektantów- kopie uprawnień i przynależności do izb zawodowych
Tom 2/2	Projekt architektoniczno-budowlany załączniki: <ul style="list-style-type: none">- oświadczenia projektantów- Informacja dotycząca bezpieczeństwa i ochrony zdrowia BIOZ
Uwaga: Podpisy projektantów umieszczono na stronach tytułowych tomów PZT i P A-B	



PRACOWNIA ARCHITEKTURY „FORMA” SPÓŁKA Z O.O.

Architekci : Ewa Woszczyna, Marek Chmura, Paweł Korzewski, Marek Witkowski

KRS 0000130656

Miejsce przechowywania dokumentów :

Sąd Rejonowy w Częstochowie

Wys. kapitału zakładowego : 50 000,- zł

tel. 34 360-52-26

Pracownia Architektury „Forma” Sp. z o.o.

42 – 290 Blachownia ul. Modrzewiowa 19

42 - 217 Częstochowa ul. Partyzantów 17

NIP 573-030-26-15

www.forma.com.pl

Nazwa elementu projektu budowlanego	PROJEKT ZAGOSPODAROWANIA TERENU
ZAMIERZENIE BUDOWLANE	Budowa hali łukowej na terenie nieruchomości Śląskiego Ośrodka Doradztwa Rolniczego Oddział Mikołów.
Adres obiektów budowlanych	43-190 Mikołów
Kategoria obiektu budowlanego	Kategoria II Budynek służący gospodarce rolnej, inwentarsko-składowy
- nazwa jednostki ewidencyjnej - nazwa i numer obrębu ewidencyjnego - numery działek ewidencyjnych, na których obiekty są usytuowane	Jednostka: 240802 Mikołów obręb: 240802_1.0036 Śmiłowice działka: fragment działki nr 269/101
Imię i nazwisko inwestora Adres inwestora	Śląski Ośrodek Doradztwa Rolniczego w Częstochowie ul. Wyszyńskiego 70/126, 42-200 Częstochowa

Zakres opracowania	Pełniona funkcja	Imię i nazwisko Specjalność i numer uprawnień budowlanych	Data opracowania	Podpis
Projekt zagospodarowania terenu	Projektant:	mgr inż. architekt Ewa Woszczyna	Maj 2022	
	Specjalność: Nr uprawnień:	Architektoniczna do projektowania bez ograniczeń FT -83861/126/83		

Spis treści projektu zagospodarowania terenu

I. Oświadczenie projektanta do projektu PZT

- Oświadczenie projektanta str. 2

II. Część opisowa

1. Określenie przedmiotu całego zamierzenia budowlanego. str. 3
2. Określenie istniejącego stanu zagospodarowania terenu i informacja o obiektach budowlanych przeznaczonych do rozbiórki. str. 3
3. Projektowane zagospodarowanie terenu: str. 3
4. Zestawienia powierzchni (zabudowy projektowanych i istniejących obiektów budowlanych, dróg, parkingów, placów i chodników, powierzchni biologicznie czynnej oraz innych) str. 4
5. Sprawdzenia zgodności projektu z ustaleniami Miejsowego Planu zagospodarowania przestrzennego str. 4
6. Informacja o charakterze, cechach istniejących i przewidywanych zagrożeń dla środowiska oraz higieny i zdrowia użytkowników projektowanych obiektów budowlanych i ich otoczenia w zakresie zgodnym z przepisami odrębnymi; str. 6
7. Warunki ochrony przeciwpożarowej. str. 7
8. Inne dane wynikające ze specyfiki, charakteru i stopnia skomplikowania obiektu budowlanego str. 7
9. Informacja o obszarze oddziaływania obiektu. str. 7

IV. Część rysunkowa

- Rys. nr 1 Projekt zagospodarowania terenu – plansza podstawowa 1:500

V. Załączniki

Pismo Okręgowego Urzędu Górniczego w Gliwicach symbol GLI.5122.298.2022.Za -stwierdzające położenie terenu lokalizacji poza terenem górniczym

V. Załączone kopie uprawnień i przynależności do Izb zawodowych

- Kopie decyzji o nadaniu projektantom niniejszego projektu uprawnień budowlanych w odpowiedniej specjalności potwierdzoną za zgodność z oryginałem przez sporządzającego projekt;
- Kopie zaświadczeń o przynależności projektantów wszystkich specjalności do właściwej izby samorządu zawodowego

UWAGA:.

- Informacja do planu BIOZ załączona w części: Projekt Architektoniczny obiektu

PROJEKT ZAGOSPODAROWANIA TERENU

DLA ZAMIERZENIA BUDOWLANEGO :

**Budowa hali łukowej na terenie nieruchomości Śląskiego Ośrodka
Doradztwa Rolniczego Oddział Mikołów**

ADRES : 43-190 Mikołów ,ul. Gliwicka 85

Jednostka: 240802 Mikołów

obręb: 240802_1.0036 Śmiłowice

działka: fragment działki nr 269/101

OŚWIADCZAM, ŻE PROJEKT ZAGOSPODAROWANIA TERENU PROJEKTU
BUDOWLANEGO ZAMIERZENIA J.W.
ZOSTAŁ SPORZĄDZONY ZGODNIE Z OBOWIĄZUJĄCYMI PRZEPISAMI ORAZ
ZASADAMI WIEDZY TECHNICZNEJ

PROJEKT ZAGOSPODAROWANIA TERENU		Maj 2022
Projektant : mgr inż. arch. Ewa Woszczyna	Uprawnienia nr upr. Nr FT/83861/126/83 w specjalności architektonicznej bez ograniczeń	<i>podpis</i>

II. Część opisowa projektu zagospodarowania terenu

1. Określenie przedmiotu całego zamierzenia budowlanego.

1.1. Przedmiotem zamierzenia budowlanego jest realizacja budynku hali łukowej, która będzie użytkowany jako magazyn dla Śląskiego Ośrodka Doradztwa Rolniczego- Oddział w Mikołowie

Magazyn będzie służył do przechowywania w nim płodów rolnych, maszyn i urządzeń rolniczych. Hala nie będzie trwale związana z gruntem i może być w przyszłości wykorzystana winnej lokalizacji (zgodnie z odrębnym projektem)

Projektowany Obiekt stanowi zamierzenie służące rolnemu wykorzystaniu terenu.

Teren zamierzenia zlokalizowany jest na fragmencie działki nr 269/101 w miejscowości Mikołów, ulica Gliwicka 85,

Jednostka: 240802 Mikołów, obręb: 24082_1.0036 Śmiłowice

Działka jest własnością Śląskiego Ośrodka Doradztwa Rolniczego

Dla terenu inwestycji obowiązuje : Miejscowy plan zagospodarowania fragmentu miasta Mikołów - Paniowy- Śmiłowice

Uchwała nr XXV/351/2004 Rady Miejskiej w Mikołowie z dnia 31.08.2004

2. Określenie istniejącego stanu zagospodarowania terenu

i informacja o obiektach budowlanych przeznaczonych do rozbiórki.

Działka nr 269/101 na ,której będzie zlokalizowany projektowany obiekt jest użytkowana przez oddział Mikołowski Śląskiego Ośrodka Doradztwa Rolniczego. Na działce znajdują się budynek biurowy i budynki gospodarcze Ośrodka. Działka ma powierzchnię ok. 55 950m². Znaczna jej część jest niezagospodarowana. Na działkę prowadzą trzy zjazdy drogowe z drogi publicznej Gliwickiej (fragment na przedłużeniu ul. Reta Śmiłowicka).

Lokalizację Hali łukowej objętej projektem przewidziano na fragmencie działki stanowiącej obecnie plac częściowo utwardzony z nawierzchnią szutrową przepuszczalną. Wyznaczony dla niej fragment terenu ma powierzchnię 4000m²

Uzbrojenie zewnętrzne i na terenie inwestycji:

Działka w obrębie istniejących budynków Śląskiego Ośrodka Doradztwa Rolniczego posiada pełne uzbrojenie w energię elektryczną, wodę, kanalizację sanitarną i deszczową.

Wydzielony z niej teren przewidziany do realizacji hali łukowej jest nieuzbrojony, ale projektowana hala magazynowa nie będzie wyposażona w media techniczne. Projektowana hala magazynowa nie będzie miała instalacji wewnętrznych, ani ogrzewania.

3. Projektowane zagospodarowanie terenu:

W zagospodarowaniu terenu przewiduje się zlokalizowanie hali łukowej magazynu na utwardzonym palcu. Nie przewiduje się zmian w ukształtowaniu placu, Hala nie będzie miała posadzki, jedynie powierzchnia pod nią zostanie nieznacznie wyrównana i bardziej ustabilizowana.

3.a. Uzbrojenie

Nie przewiduje się uzbrojenia terenu. Hala nie potrzebuje zaopatrzenia w media.

Woda czysta opadowa z dachu o pow ok 80m² będzie odprowadzana na teren placu lokalizacji.

Odwodnienie placu o nawierzchni przepuszczalnej pozostaje bez zmian

3.b. Odpady

Odpady powstające w trakcie prac budowlanych i będą wywożone i utylizowane zgodnie z obowiązującymi przepisami.

Na etapie eksploatacji nie przewiduje się wytwarzanie odpadów związanych z jej użytkowaniem. Utylizacja i przechowywanie innych odpadów socjalno-bytowych generowanych przez istniejące obiekty Ośrodka -pozostaje bez zmian.

3.c. Układ komunikacyjny i zjazd drogowy

Na teren działki Śląskiego Ośrodka doradztwa rolniczego prowadzą trzy zjazdy drogowe z drogi publicznej ul Gliwickiej.

Obiekt projektowanej hali łukowej dostępny jest przez układ komunikacji wewnętrznej Ośrodka.

3.d. Opis ukształtowania terenu i układ zieleni, jako uzupełnienie części rysunkowej projektu zagospodarowania terenu

Działka lokalizacji ma minimalny spadek ok. 2% w kierunku północno – wschodnim

Budynek hali łukowej zaprojektowano z poziomem +0,00=360,60m n.p.m.

Teren placu manewrowego ,na którym zlokalizowano obiekt ma powierzchnie utwardzoną , przepuszczalną.

4. Zestawienie powierzchni

powierzchni zabudowy projektowanych i istniejących obiektów budowlanych, dróg, parkingów, placów i chodników, powierzchni biologicznie czynnej oraz innych .

Zestawienie powierzchni wykonano dla terenu lokalizacji wynoszącego 4000m².

4.1.ZESTAWIENIE POWIERZCHNI :

Teren inwestycji obejmuje fragment działki 269/101 o powierzchni 4000m²

Powierzchnie:

Powierzchnia zabudowy hali łukowej magazynu	-	100,56 m ²
Komunikacja (istniejąca -plac i fragmenty dojazdów)	-	2047,00m ²
Tereny zieleni	-	1852,44 m ²
ŁĄCZNIE	-	4000,00m ²

4.1.b. GABARYTY PROJEKTOWANEGO BUDYNKU :

długość - 12,00 m

szerokość - 8,60 m

wysokość - 4,6 m

5. Sprawdzenie zgodności projektu z ustaleniami Miejscowego Planu Zagospodarowania Przestrzennego

miasta Mikołów - Paniowy- Śmiłowice Uchwała nr XXV/351/2004 Rady Miejskiej w Mikołowie z dnia 31.08.2004

5.1. Wymagania planu miejscowego zagospodarowania odnośnie udziału powierzchni w zagospodarowaniu terenu

W planie miejscowym zagospodarowania przestrzennego miasta Mikołów - Paniowy- Śmiłowice Uchwała nr XXV/351/2004 Rady Miejskiej w Mikołowie z dnia 31.08.2004 dla terenu lokalizacji **105 UR/S** nie ma nakazów w zakresie dla elementów zagospodarowania terenu w zakresie udziału powierzchni biologicznie czynnej , czy gabarytów zabudowy itp.

5.2. Inne informacje w odniesieniu do ustaleń ograniczeń lub zakazów w zabudowie i zagospodarowaniu terenu wynikających z Miejscowego planu zagospodarowania przestrzennego
a) przeznaczenie terenu - rodzaj zabudowy

Na terenie objętym projektem będzie zlokalizowana hala łukowa, która będzie użytkowana jako magazyn do przechowywania w nim produktów rolnych, maszyn i urządzeń rolniczych Śląskiego Ośrodka Doradztwa Rolniczego-Oddział w Mikołowie

- Zgodnie z planem miejscowym teren lokalizacji 105 UR/S, na którym zlokalizowano obiekt, ma przeznaczenie podstawowe: obiekty usług rzemiosła i handlu, składy, magazyny, hurtownie dopuszczalne: drogi dojazdowe, obiekty infrastruktury technicznej obsługujące funkcję podstawową.

b) ustalenia w zakresie lokalnych warunków i zasad realizacji inwestycji:

Obiekt usytuowany zgodnie z Rozporządzeniem Ministra Infrastruktury w sprawie warunków technicznych jakim powinny odpowiadać budynki i ich usytuowanie Dz.U.NR 75 poz 690 z późniejszymi zmianami) w znacznej odległości (przekraczającej 90m) od innych obiektów budowlanych na działce

- Zgodnie z planem miejscowym

Linie zabudowy i odległości projektowanych obiektów od granic działek zgodnie z obowiązującymi przepisami Prawa Budowlanego i z dopuszczeniem budowy w granicy działki lub 1,5 m od niej po uzyskaniu zgody właściciela działki).

- W bezpośrednim sąsiedztwie projektowanej hali nie ma innych obiektów, do których musiała by się dostosowywać skalą i usytuowaniem na działce

c) wpływ eksploatacji górniczej -położenie inwestycji w odniesieniu do terenów górniczych wskazanych w planie miejscowym

- zgodnie z uzyskaną informacją z Okręgowego Urzędu Dozoru Górniczego w Gliwicach (pismo w załączeniu) teren lokalizacji inwestycji na działce 269/101 położony jest poza terenem górniczym.

d) Informacja dotycząca ochrony dziedzictwa kulturowego i zabytków ,oraz dóbr kultury współczesnej

- teren działki 269/101 jest częściowo w strefie „B” ochrony konserwatorskiej określonej planem miejscowym - natomiast sam obiekt zlokalizowany jest poza tą strefą. Na terenie lokalizacji ani w bezpośrednim jej sąsiedztwie nie ma obiektów objętych ochroną konserwatorską oraz obiektów o wartościach kulturowych, reprezentujące walory regionalne. Nie ma też stanowisk archeologicznych

Obiekt posadowiony będzie na terenie (bez fundamentowania) bez prowadzenia znaczących prac ziemnych. Obiekt będzie wykonany z możliwością demontażu i wykorzystania w przyszłości winnej lokalizacji

e) uzbrojenie i odwodnienie terenu

nie przewiduje się uzbrojenia terenu inwestycji, obiekt nie będzie miał podłączeń mediów. Istniejące na działce obiekty Śląskiego Ośrodka Doradztwa rolniczego są odwadniane do miejskiej kanalizacji deszczowej, wody opadowe z dachu łukowego projektowanego obiektu odprowadzone będą się na nawierzchnię przepuszczalną placu manewrowego na którym jest zlokalizowany- odwodnienie placu bez zmian w stosunku do stanu istniejącego.

5.3. Informacje dotyczące ochrony środowiska i zdrowia ludzi, przyrody i krajobrazu

a) Planowana inwestycja nie zalicza się do przedsięwzięć mogących znacząco oddziaływać na środowisko (wg. Rozporządzenia Rady Ministrów Dz.U. 2019 poz.1839)

b) Projekt nie przewiduje usunięcia drzew i krzewów kolidujących z planowaną lokalizacją- działka nie jest zadrzewiona i zakrzewiona.

c) teren lokalizacji obiektu określony jest jak „N” teren nieużytkowy

d) projektowany obiekt zlokalizowany będzie w odległości ok. 400m od wskazanego w MPZP ujęcia wodnego. Odprowadzane do ziemi wody deszczowe z jego dachu nie będą zawierać

substancji szczególnie szkodliwych dla środowiska wodnego . Również w obiekcie nie będą magazynowane takie substancje.

5.4. Informacje dotyczące obsługi komunikacji

Na teren działki Śląskiego Ośrodka doradztwa rolniczego prowadzą trzy zjazdy drogowe z drogi publicznej ul. Gliwicka.

Obiekt projektowanej hali łukowej dostępny jest przez układ komunikacji wewnętrznej Ośrodka.

6. Informacja o charakterze, cechach istniejących i przewidywanych zagrożeń dla środowiska oraz higieny i zdrowia użytkowników projektowanych obiektów budowlanych i ich otoczenia w zakresie zgodnym z przepisami odrębnymi;

Projektowany budynek hali łukowej o przeznaczeniu magazynowym do przechowywania produktów rolnych , maszyn i urządzeń rolniczych, o powierzchni użytkowej 75,60m² nie jest przedsięwzięciem mogącym znacząco oddziaływać na środowisko w myśl Rozporządzenie Rady Ministrów z dnia 10 września 2019 r .

Obiekt nie będzie podłączony do mediów infrastruktury, i nie będzie ogrzewany. Odprowadzenie wody z dachu o pow ok 80m² na teren przepuszczalny istniejącego placu na którym jest usytuowany. Nie jest przeznaczony na pobyt ludzi i nie będą w nim wytwarzane ścieki sanitarne.

Odpady –socjalno bytowe

Obiekt nie jest przeznaczony na pobyt ludzi nie będzie generował wytwarzania odpadów w trakcie eksploatacji

Emisja hałasu oraz wibracji i promieniowania.

Projektowany obiekt nie będzie emitерem wibracji i promieniowania . Hałas wytwarzany przez ciągniki rolnicze , które będą go obsługiwać nie przekroczy dopuszczalnych norm.

Wpływ obiektu budowlanego na drzewostan ,powierzchnię ziemi, glebę, wody powierzchniowe i podziemne.

Teren jest obecnie opisany jako 'N' czyli nieużytek

Powierzchnia terenu lokalizacji -plac o nawierzchni przepuszczalnej i zieleń jest powierzchnia biologicznie czynną i nie zostanie to zmienione przez lokalizację hali ,której powierzchnia 100,56m² stanowi jedynie 2,5% jego powierzchni . W odniesieniu do powierzchni całej działki Ośrodka doradztwa Rolniczego wszystkie powierzchnie zabudowy istniejących i projektowanego obiektu stanowią jeszcze mniejszy procent

Projektowany obiekt zlokalizowany będzie w odległości ok. 400m od wskazanego w MPZP ujęcia wodnego. Oddprowadzane do ziemi wody deszczowe z jego dachu nie będą zawierać substancji szczególnie szkodliwych dla środowiska wodnego . Również w obiekcie nie będą magazynowane takie substancje.

Oddziaływanie na ludzi

Projektowany obiekt nie pogorszy warunki oddziaływania na ludzi w terenie lokalizacji. Od istniejących budynków biurowych ŚODR jest odsunięty ok 180m

W trakcie realizacji prac budowlanych będzie zapewniona ochrona ziemi, gleby, ukształtowania terenu i stosunków wodnych. Odpady powstające w trakcie prac budowlanych będą wywożone i utylizowane zgodnie z obowiązującymi przepisami. Projekt ani jego realizacja nie naruszają dóbr materialnych osób trzecich.

7. Warunki ochrony przeciwpożarowej.

w szczególności o drogach pożarowych oraz przeciwpożarowym zaopatrzeniu w wodę, wraz z ich parametrami technicznymi;

Projektowany obiekt zalicz się do obiektów PM jest budynkiem jednokondygnacyjnym niskim o wysokości do 12 m i powierzchni całkowitej 100,56m². Budynek nie wymaga drogi przeciwpożarowej. Woda do zewnętrznego gaszenia pożaru przewidziana jest z hydrantów w pasie drogowym przy skrzyżowaniu

8. Inne dane wynikające ze specyfiki, charakteru i stopnia skomplikowania obiektu budowlanego

Uwagi :

Projektowany budynek jest obiektem bardzo prostym w budowie , oraz nie jest związany z gruntem . Jedynym utrudnieniem jest wykonanie poszycia łukowego bezpośrednio na budowie przez wyginanie blach

Przy prowadzeniu prac budowlanych należy przestrzegać zaleceń z „planów bioz” opracowywanych przez kierowników budowy

9. Informacja o obszarze oddziaływania obiektu.

9.1. Analiza w zakresie warunków technicznych jakim powinny odpowiadać budynki i ich usytuowanie określonych w Roz. Ministra Infrastruktury z dnia 12 kwietnia 2002 r., Dz. U. 2015.1422 j.t

- Naturalne oświetlenie - przesłanianie (§ 13.1.) Projektowany obiekt jest oddalony od granic działki o ok 47m, Przy jego wysokości 4,60 m nad terenem - odległość od możliwej lokalizacji najbliższych budynków na działkach sąsiednich nie będzie mniejsza niż wysokość przesłaniania.

Budynek nie przesłania też innych budynków ŚODR , z których najbliższy jest zlokalizowany w odległości ok. 90m

- Miejsca postojowe dla samochodów osobowych (§18, 19.)

z projektowanym budynkiem hali łukowej magazynowej nie są związane miejsca postojowe

- Miejsca gromadzenia odpadów stałych (§ 23.4.)

projektowany obiekt nie generuje powstawania odpadów . Miejsce do gromadzenia odpadów generowanych przez inne budynki na terenie Ośrodka nie ulega zmianie

- Studnie (§ 31.) dla obiektu nie przewiduje się poboru wody , czy lokalizacji studni , pozostałe budynki ŚODR posiadają wodę z wodociągu miejskiego

- Zbiorniki bezodpływowe na nieczystości ciekłe (§ 36.1.) W pobliżu obiektu nie ma zbiornika bezodpływowego na nieczystości ciekłe, a projektowany obiekt nie generuje takich nieczystości

- Zieleń i urządzenie rekreacyjne(§ 40).

projektowany obiekt o niewielkiej powierzchni zabudowy 100,56m² nie zmienia zasadniczo powierzchni zieleni na działce , ani w terenie swojej lokalizacji.

Na działce mieszczą się obiektu usługowe (biura) i budynki gospodarcze , które nie wymagają organizacji placów zabaw i miejsc rekreacyjnych w myśl warunków technicznych jakim powinny odpowiadać budynki i ich usytuowanie

- Usytuowanie budynków z uwagi na bezpieczeństwo pożarowe, § 271.

Projektowany budynek magazynowy PM usytuowany jest w odległości nie mniejszej niż ok. 47m od granicy działki i 90m od innych obiektów istniejących. Ściany i pokrycie dachu budynku zaprojektowane są z materiałów NRO.

Projektowanym budynek nie jest obiektem zagrożonym wybuchem. Jego usytuowanie nie powoduje problemów z zabudową sąsiednich działek .

9.2. Analiza w zakresie warunków Ustawy - Prawo ochrony środowiska

Dz.U. 2001 Nr 62 poz. 627 z dnia 27 kwietnia 2001 r. Rozporządzenie Rady ministrów z dnia 9 listopada 2010 r. w sprawie przedsięwzięć mogących znacząco oddziaływać na środowisko¹
(Dz. U. z dnia 12 listopada 2010 r. z późn. zmianami)

Projektowany budynek hali łukowej magazynowej nie jest przedsięwzięciem mogącym znacząco oddziaływać na środowisko w myśl Rozporządzenie Rady Ministrów z dnia 10 września 2019 r w sprawie przedsięwzięć mogących znacząco oddziaływać na środowisko.

9.3. Podsumowanie

-Projektowany budynek hali magazynowej Śląskiego Ośrodka Doradztwa Rolniczego Oddział Mikołów zlokalizowany na fragmencie działki nr 269/101, będącej własnością Śląskiego Ośrodka Doradztwa Rolniczego, w miejscowość Mikołów, przy ul Gliwickiej, nie stwarza uciążliwości dla terenów przyległych. Jego obszar oddziaływania mieści się w całości na terenie wydzielonym z działki 269/101 dla jego lokalizacji

USŁUGI GEODEZYJNE
Biuro geodezyjne
mgr inż. Sebastian Staszak
43-100 Mikołów, ul. T. Kościuszki 73a
tel. 504 100 173
NIP 664-226-22-65 REGON 243510377
email: geodeta.uslugi@wp.pl

MAPA DO CELÓW
PROJEKTOWYCH S+U+E+W
Mapa w skali 1500
Układ współrzędnych prostokątnych płaskich 2000
Układ wysokości: Kruskal 86
Województwo: 24 Śląskie
Powiat: 2408 Mikołowski
Jednostka ewidencyjna: 240802_1 Mikołów
Obręb: 240802_10036 Śmiltowice
Ulica: Gliwica
Dzielnica: 240802_10036 AR_4 różne
GEO.6640.1.825.2022
Seksja: 6.128.28.14.4.1, 4.2, 4.3, 4.4 w skali 1500
Geodeta uprawniony mgr inż. Sebastian Staszak
Numer uprawnień 22273 w zakresie I
Mapę sporządziła: Anna Żukowska
dnio: 06.04.2022 r.
Granice działek przyjęto na podstawie danych z bazy EGiB
Wzrost terenowy przeprowadzony w dniu 06.04.2022 roku
Nie wykazuje się różnic w terenie innych niż wykazane na niniejszej mapie urządzeń
podziemnych, które nie były zgłoszone do inwentaryzacji lub o których brak jest informacji
w istniejących branżowych
Mapa do celów projektowych pod obiekt linowy – nie kontrolowana przebiegu granic
Nie sporządzono Księgi Wzrostów
Legenda:
----- zabiegi ograniczające
----- linie rozgraniczające MPZP wniesione graficznie

Dokument podpisany
podpisem kwalifikowanym przez:
GEODETĘ UPRAWNIIONY
uprawnienia zawodowe nr 22273
mgr inż. Sebastian Staszak
Dokument nie wymaga podpisu tradycyjnego
Dane osobu: SEBASTIAN STASZAK 800811****

OŚWIADCZENIE GEODETY
oświadczam, że opierałem techniczny zamawiający rezultat pracy geodezyjnej w wyniku
którego powstał niniejszy dokument uzyskał pozytywny wynik weryfikacji

GEO.6640.1.825.2022
Nazwa obiektu budowlanego: Hala lukowa na terenie nieruchomości ŚÓDR
Stary Mikołowski
Nazwa wykonawcy: geodeta uprawniony mgr inż. Sebastian Staszak
ul. Tadeusza Kościuszki 73a
43-100 Mikołów
NIP 664-226-22-65
REGON 243510377
geodeta uprawniony - Mikołów
mgr inż. Sebastian Staszak
numer uprawnień 22273
Data i numer uprawnień weryfikacji: 11.05.2022 roku
Numer: GEO.6640.1.825.2022_1
Numer operatu na polce: P.2408.2022.1239
Jestem świadomy odpowiedzialności prawnej za złożenie fałszywego oświadczenia.

Oznaczenia PZT

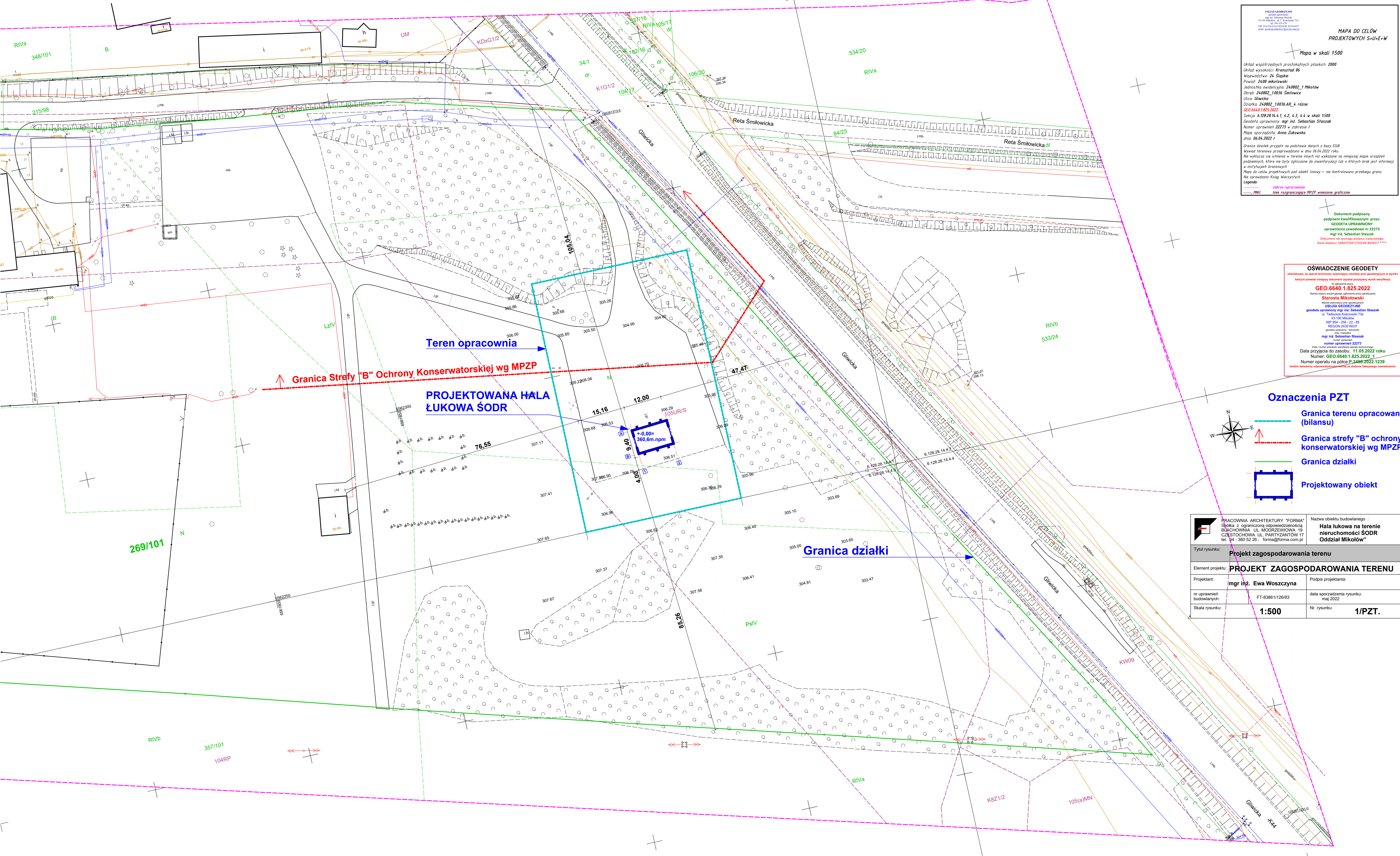
- Granica terenu opracowania
(bilansu)

Granica strefy "B" ochrony
konserwatorskiej wg MPZP

Granica działki

Projektowany obiekt

<div><div></div><div>PRACOWNIA ARCHITEKTURY "FORMA" Spółka z ograniczoną odpowiedzialnością BLACHOWNIA UL. MODRZEWIOWA 19 CZĘSTOCHOWA UL. PARTYZANTÓW 17 tel. 94 - 360 52 26 ; forma@forma.com.pl</div><div>Nazwa obiektu budowlanego : Hala lukowa na terenie nieruchomości ŚÓDR Oddział Mikołów</div></div>	
Tytuł rysunku: Projekt zagospodarowania terenu	
Element projektu: PROJEKT ZAGOSPODAROWANIA TERENU	
Projektant: mgr inż. Ewa Woszczyzna	Podpis projektanta:
nr uprawnień budowlanych: FT-83861/126/83	data sporządzenia rysunku: maj 2022
Skala rysunku: 1:500	Nr. rysunku 1/PZT.



GLI.5122.298.2022.Za
L.dz. 15189 /05/2022

Gliwice, dnia 26 maja 2022r.

arch.

Ewa Woszczyna

<ewa.woszczyna@forma.com.pl>

Odpowiadając na wniosek przesłany drogą elektroniczną w dniu 24 maja 2022r., bez znaku, w sprawie wydania opinii geologiczno-górnictwej dla zamierzenia inwestycyjnego pn.: „Budowa hali łukowej” zlokalizowanego w Mikołowie przy ul. Reta Śmiłowska, działka nr 269/101 (obręb: Śmiłowice)

informuję,

że opiniowany rejon położony jest poza terenem górnictwym.

W związku z powyższym nie można wydać żądanej opinii, gdyż zgodnie z art. 53 ust. 4 pkt. 4, ustawy z dnia 27 marca 2003r. o planowaniu i zagospodarowaniu przestrzennym (Dz. U. z 2021r., poz. 741 ze zm.) właściwy organ nadzoru górnictwego uzgadnia wyłącznie warunki geologiczno-górnictwe w odniesieniu do terenów górnictwych.

Z up. DYREKTORA
Okręgowego Urzędu Górniczego
w Gliwicach

mgr inż. Piotr Karkula
Z-ca DYREKTORA

Otrzymują:

1. Adresat.
2. OUG a/a.

STARSZY INSPEKTOR
OUG w Gliwicach
Burmistrz

Nie podlega opłacie skarbowej
na podstawie art. 2 ust. 1 pkt 2
ustawy z dn. 16.11.2006 r. o opłacie skarbowej
(Dz. U. z 2018 r., poz. 202)



PRACOWNIA ARCHITEKTURY „FORMA” SPÓŁKA Z O.O.

Architekci : Ewa Woszczyna, Marek Chmura, Paweł Korzewski, Marek Witkowski

KRS 0000130656

Miejsce przechowywania dokumentów :

Sąd Rejonowy w Częstochowie

Wys. kapitału zakładowego : 50 000,- zł

tel. 34 360-52-26

Pracownia Architektury „Forma” Sp. z o.o.

42 – 290 Blachownia ul. Modrzewiowa 19

42 - 217 Częstochowa ul. Partyzantów 17

NIP 573-030-26-15

www.forma.com.pl

Nazwa elementu projektu budowlanego	PROJEKT ARCHITEKTONICZNO - BUDOWLANY
ZAMIERZENIE BUDOWLANE	Budowa hali łukowej na terenie nieruchomości Śląskiego Ośrodka Doradztwa Rolniczego Oddział Mikołów.
Adres obiektów budowlanych	43-190 Mikołów
Kategoria obiektu budowlanego	Kategoria II Budynek służący gospodarce rolnej, inwentarsko-składowy
- nazwa jednostki ewidencyjnej - nazwa i numer obrębu ewidencyjnego - numery działek ewidencyjnych, na których obiekty są usytuowane	Jednostka: 240802 Mikołów obręb: 240802_1.0036 Śmiłowice działka: fragment działki nr 269/101
Imię i nazwisko inwestora Adres inwestora	Śląski Ośrodek Doradztwa Rolniczego w Częstochowie ul. Wyszyńskiego 70/126, 42-200 Częstochowa

Zakres opracowania	Pełniona funkcja	Imię i nazwisko Specjalność i numer uprawnień budowlanych	Data opracowania	Podpis
ARCHITEKTURA	Projektant:	mgr inż. architekt Ewa Woszczyna	Maj 2022	
	Specjalność: Nr uprawnień:	Architektoniczna do projektowania bez ograniczeń FT -83861/126/83		
	Sprawdzający:	mgr inż. architekt Marek Witkowski	Maj 2022	
	Specjalność: Nr uprawnień:	Architektoniczna do projektowania bez ograniczeń UAN-VIII/83861/131/86		

KONSTRUKCJA	Projektant:	mgr inż. Sławomir Pucek	Maj 2022	
	Specjalność: Nr uprawnień:	Konstrukcyjna do projektowania bez ograniczeń upr.nr 19/00/DUW		
	Sprawdzający:	inż. Paweł Nasierowski	Maj 2022	
	Specjalność: Nr uprawnień:	Konstrukcyjna do projektowania bez ograniczeń upr.nr LUB/0068/POOK/09		

Spis treści **projektu architektoniczno-budowlanego** **budynku mieszkalnego jednorodzinnego**

I. Oświadczenie projektantów do projektu architektoniczno-budowlanego

- Oświadczenie projektantów wszystkich specjalności o sporządzeniu projektu zgodnie z obowiązującymi przepisami i zasadami wiedzy technicznej str. 2

II. Część opisowa

1. Rodzaj i kategoria obiektu budowlanego str. 3
2. Zamierzony sposób użytkowania oraz program użytkowy obiektu budowlanego str. 3
3. Układ przestrzenny oraz forma architektoniczna obiektu str. 3
4. Charakterystyczne parametry techniczne obiektu str. 4
5. Informacja o sposobie posadowienia obiektu budowlanego str. 4
6. Parametry techniczne obiektu budowlanego charakteryzujące wpływ obiektu budowlanego na środowisko i jego wykorzystywanie oraz na zdrowie ludzi i obiekty sąsiednie str. 4
7. Analiza technicznych, środowiskowych i ekonomicznych możliwości realizacji wysoce wydajnych systemów alternatywnych zaopatrzenia w energię i ciepło str. 5
8. Informacja o zasadniczych elementach wyposażenia budowlano-instalacyjnego zapewniających użytkowanie obiektu budowlanego zgodnie z przeznaczeniem str. 5
9. Dane dotyczące warunków ochrony przeciwpożarowe str. 5

III. Informacja do planu BIOZ str. 7

II. Część rysunkowa

- | | | |
|------------------------|-------------|-----------------|
| • Rzut i przekrój hali | skala 1:100 | rys. nr1. P B/A |
| • Widoki hali | skala 1:100 | rys. nr2. P B/A |

Uwaga: Zgodnie z zapisem § 8. ust.1 i ust. 2 rozporządzenia M I z 11-09-2020 w sprawie szczegółowego zakresu i formy projektu budowlanego kopie decyzji o nadaniu projektantom niniejszego projektu uprawnień budowlanych oraz kopie ich zaświadczeń o przynależności do właściwej izby samorządu zawodowego załączono w opisie PZT niniejszego projektu.

Oświadczenie projektantów wszystkich specjalności o sporządzeniu projektu zgodnie z obowiązującymi przepisami i zasadami wiedzy technicznej

PROJEKT ARCHITEKTONICZNO-BUDOWLANY

DLA ZAMIERZENIA BUDOWLANEGO :

Budowa hali łukowej na terenie nieruchomości

Śląskiego Ośrodka Doradztwa Rolniczego Oddział Mikołów”.

ADRES : **43-190 Mikołów, ul. Gliwicka 85**

Jednostka: 240802 Mikołów

obręb: 240802_1.0036 Śmiłowice

działka: fragment działki nr 269/101

OŚWIADCZAMY, ŻE PROJEKT BUDOWLANY ZOSTAŁ SPORZĄDZONY ZGODNIE Z
OBOWIĄZUJĄCYMI PRZEPISAMI ORAZ ZASADAMI WIEDZY TECHNICZNEJ

/poniżej wg wykazu i zakresu opracowań i sprawdzeń/

1. Architektura		Maj 2022
mgr inż. arch. Ewa Woszczyna nr upr. FT/83861/126/83 w specjalności architektonicznej do projektowania bez ograniczeń	Projektant :	podpis
mgr inż. arch. Marek Witkowski nr upr. UAN-VIII/83861/131/86 w specjalności architektonicznej do projektowania bez ograniczeń	Sprawdzający:	podpis
2. Konstrukcje		Maj 2022
mgr inż. mgr inż. Sławomir Pucek upr.nr 19/00/DUW w specjalności konstrukcyjno-budowlanej do projektowania bez ograniczeń	Projektant :	podpis
inż. Paweł Nasierowski upr.nr LUB/0068/POOK/09 w specjalności konstrukcyjno-budowlanej do projektowania bez ograniczeń	Sprawdzający:	podpis

I. Część opisowa projektu architektoniczno-budowlanego

Hali Łukowej na terenie nieruchomości Śląskiego Ośrodka Doradztwa Rolniczego Oddział Mikołów

1. Rodzaj i kategoria obiektu budowlanego :

Rodzaj obiektu budowlanego:	-hala łukowa
Klasyfikacja wg Polskiej klasyfikacji obiektów budowlanych	-1271 Budynek magazynowy dla gospodarstw rolnych
Kategoria obiektu budowlanego	- Kategoria II budynek inwentarsko- składowy służący gospodarce rolnej

2. Zamierzony sposób użytkowania oraz program użytkowy obiektu budowlanego.

- 2.1. Sposób użytkowania: budynek hali łukowej będzie użytkowany jako magazyn dla Oddziału w Mikołowie Śląskiego Ośrodka Doradztwa Rolniczego.
Magazyn będzie służył do przechowywania w nim produktów rolnych , maszyn i urządzeń rolniczych .
Hala nie będzie trwale związana z gruntem i w przyszłości będzie wykorzystana w innej lokalizacji (w oparciu o odrębny projekt)
- 2.2. Projektowany program użytkowy obiektu budowlanego:
Obiekt zawiera pomieszczenie magazynowe o powierzchni 75,6m²

3. Układ przestrzenny oraz forma architektoniczna obiektu

3.1. Układ przestrzenny oraz forma architektoniczna obiektu:

Budynek jest obiektem parterowym , jednoprzestrzennym niepodpiwniczonym .

Budynek wykonany jako hala z samonośnych blach łukowych, profilowanych na miejscu budowy z pojedynczych paneli blachy w kręgach łączonych wzdużnie ze sobą poprzez falcowanie na rąbek. Grubość blachy 0,9 do 1mm. Blacha profilowana gięta w łuk stanowi dach i częściowo poszycie ścian bocznych hali.

Ściany szczytowe wykonane są z blachy płaskiej. Blacha ocynkowana w kolorze „Alucynk”

Elementy blaszane hali mocowane są do cokołu z pustaków betonowych prefabrykowanych mocowanych ze sobą w „systemem lego” .

Budynek został zaprojektowany w sposób zapewniający możliwość łatwego demontażu jego elementów dla przeniesieniem i lokalizacji w innym miejscu.

- 3.2. Sposób dostosowania budynku do Miejscowego planu zagospodarowania zagospodarowania fragmentu miasta Mikołów - Paniowy- Śmiłowice
Uchwała nr XXV/351/2004 Rady Miejskiej w Mikołowie z dnia 31.08.2004

Obiekt leży w terenie oznaczonym w planie miejscowym **105 UR/S**

a) projektowana funkcja i sposób użytkowania : budynek magazynowy
w planie przeznaczenie podstawowe terenu 105 UR/S : obiekty usług
rzemiosła i handlu, składy, magazyny, hurtownie

b) forma architektoniczna obiektu obiekt o niewielkich gabarytach 8,2m / 12m / 4,6m (wysokości) z dachem łukowym usytuowany jest na terenie własności Ośrodka Doradztwa Rolniczego w Mikołowie . W terenie planu 105UR/S nie ma na działce ośrodka innych obiektów kubaturowych.

Budynki biurowe i gospodarcze ośrodka położone są w terenie 102 MNU w odległości ok. 180m od projektowanego budynku

Pozostałe elementy dostosowania do miejscowego planu zagospodarowania przestrzennego opisane są w części projektu -Projekcie zagospodarowania terenu

4. Charakterystyczne parametry techniczne obiektu:

- | | | | |
|----|-------------------------------|---|----------------------|
| a) | Kubatura budynku | - | 342,24m ³ |
| b) | Zestawienie powierzchni | | |
| | Powierzchnia zabudowy obiektu | - | 100,56m ² |
| | Powierzchnia całkowita | - | 100,56m ² |
| | Powierzchnię użytkowa | - | 75,60m ² |
- c) wysokość, długość, szerokość;
 Gabaryty obiektu :
- | | | |
|-------------------|---|--------|
| Wysokość | - | 4,60 m |
| Długość budynku | - | 12,00m |
| Szerokość budynku | - | 8,20 m |
- d) Liczba kondygnacji nadziemnych: 1 (jedna)
- e) Dane niezbędne do stwierdzenia zgodności usytuowania obiektu z wymaganiami ochrony przeciwpożarowej:
- Odległości projektowanego budynku mieszkalnego od istniejącej zabudowy i granic sąsiednich działek jest zgodne z z wymaganiami ochrony przeciwpożarowej.
(Opis ochrony przeciwpożarowej: w pkt 9)

5. Informacja o sposobie posadowienia obiektu budowlanego

Obiekt jest obiektem nie związanym trwale z gruntem, bez fundamentowania. Zalicza się do pierwszej kategorii geotechnicznej. Utwardzona nawierzchni placu drogowego stanowi korzystne podłoże dla posadowienia bezpośredniego obiektu. Dla obecnej lokalizacji nie związanej trwale zgruntem nie wymaga sporządzania opinii geotechnicznej gruntu

6. Parametry techniczne obiektu budowlanego charakteryzujące wpływ obiektu budowlanego na środowisko i jego wykorzystywanie oraz na zdrowie ludzi i obiekty sąsiednie

- a) zapotrzebowanie i jakość wody oraz ilości, jakości i sposobu odprowadzania ścieków oraz wód opadowych,
Projektowany obiekt nie będzie wyposażony w instalację wodociągową i kanalizacyjną
- b)Odprowadzenie wody opadowej z dachu projektowanego obiektu - (woda czysta) na teren nawierzchni przepuszczalnej nieutwardzony placu w liniach rozgraniczających teren inwestycji bez zmian w stosunku do stanu istniejącego.
- c) rodzaju i ilości wytwarzanych odpadów,
Odpady powstające w trakcie prac budowlanych obiektu będą wywożone i utylizowane zgodnie z obowiązującymi przepisami. W trakcie prac budowlanych będzie zapewniona ochrona ziemi, gleby, ukształtowania terenu i stosunków wodnych.
Na etapie eksploatacji nie przewiduje się wytwarzanie przez Ośrodek Doradztwa Rolniczego dodatkowych odpadów socjalno-bytowych związanych z eksploatacją projektowanego obiektu
- d) właściwości akustyczne oraz emisja drgań, promieniowania w tym jonizującego,

pola elektromagnetycznego i innych zakłóceń

W budynku nie przewiduje się urządzeń emitujących wibracje i drgania

Nie przewiduje się również instalacji, urządzeń, ani innych źródeł promieniowania, w tym jonizującego i pola elektromagnetycznego.

e) wpływ obiektu budowlanego na istniejący drzewostan, powierzchnię ziemi, w tym glebę, wody powierzchniowe i podziemne.

Projektowany budynek nie pogorszy stanu środowiska naturalnego otoczenia i terenu opracowania. Budynek lokalizowany jest na działce niezadrzewionej określonej jako „N” - nieużytek. Realizacja inwestycji nie spowoduje wycinki drzew, czy krzewów.

Inwestycja nie pogorszy stanu środowiska naturalnego.

f) wpływ obiektu na zdrowie ludzi

budynek nie jest przeznaczony na pobyt ludzi (przebywanie tych samych osób poniżej 2 godzin łącznie).

7. Analiza technicznych, środowiskowych i ekonomicznych możliwości realizacji wysoce wydajnych systemów alternatywnych zaopatrzenia w energię i ciepło

Projektowany budynek magazynowy jest obiektem nieogrzewanym -nie przeprowadza się dla niego analizy technicznych, środowiskowych i ekonomicznych możliwości realizacji wysoce wydajnych systemów alternatywnych zaopatrzenia w energię i ciepło

8. Informacja o zasadniczych elementach wyposażenia budowlano-instalacyjnego zapewniających użytkowanie obiektu budowlanego zgodnie z przeznaczeniem

W budynku, w obecnej lokalizacji, nie przewiduje się instalacji sanitarnych, ani elektrycznych. W pomieszczenie magazynu zapewniono przewiew poprzez otwory w listwach bramowych i nieszczelności poszycia.

Budynek będzie miał jedynie instalację odgromową

9. Dane dotyczące warunków ochrony przeciwpożarowej

Podstawa: rozporządzenie MSWiA z dnia 2 grudnia 2015 r. w sprawie uzgadniania projektu budowlanego pod względem ochrony przeciwpożarowej

1) Informacje o powierzchni, wysokości i liczbie kondygnacji;

Budynek magazynu objęty projektem posiada następujące parametry:

- powierzchnię zabudowy: 100,56m²
- powierzchnię (użytkową): 75,60 m²
- Wysokość - budynek niski (N) 4,6 m nad terenem
- ilość kondygnacji 1 (jedna) kondygnacja

2) Charakterystykę zagrożenia pożarowego, w tym parametry pożarowe materiałów niebezpiecznych pożarowo

Funkcja obiektu to budynek magazynowy. Konstrukcja stanowiąca zarazem poszycie dachu to blacha profilowana gięta do łuku. Osadzona jest na cokole z prefabrykowanych bloków betonowych. Zarówno dach jak i ściany obiektu spełniają wymagania NRO. (nierozprzestrzeniania ognia)

3) Informacje ze względu na bezpieczeństwo ogniowe

Budynek PM (nie zalicza się do kategorii zagrożenia ludzi)

4) Informacje o przewidywanej gęstości obciążenia ogniowego;

Przewidywana gęstość obciążenia ogniowego do 500MJ/m²

5) Ocena zagrożenia wybuchem pomieszczeń oraz przestrzeni zewnętrznych;

Inwestor nie przewiduje składowania w magazynie materiałów łatwo zapalnych w ilości stwarzającej strefę zagrożenia wybuchem. W związku z powyższym w budynku nie przewiduje się stref zagrożenia wybuchem.

Przestrzenie zewnętrzne nie są zagrożone wybuchem.

6) Informacje o klasie odporności pożarowej oraz klasie odporności ogniowej i stopniu rozprzestrzeniania ognia elementów budowlanych;

Budynek jednokondygnacyjny o przewidywanej gęstości obciążenia ogniowego do 500MJ/m² zalicza się do klasy „E” odporności ogniowej.

Zgodnie z par. 216 Rozporządzenia Ministra Infrastruktury w sprawie warunków technicznych projektowania elementy budynku nie mają wymagań w zakresie klasy odporności pożarowej

7) Informacje o podziale na strefy pożarowe oraz strefy dymowe;

Budynek stanowi jedną strefę pożarową nie przekraczającą 8000 m².

W budynku nie ma stref dymowych.

8) Informacje o usytuowaniu z uwagi na bezpieczeństwo pożarowe, w tym o odległości od obiektów sąsiadujących;

Odległości od obiektów sąsiadujących:

Odległość projektowanego obiektu od istniejących na działce budynków Ośrodka Doradztwa Rolniczego wynosi nie mniej niż ok 90m.

Lokalizacja projektowanego budynku nie mniej niż 4m od granicy działki, oraz zapewnienie warunku nierozprzestrzeniania ognia przez ściany zewnętrzne i dach gwarantuje prawidłowe odległości od budynku sąsiednich, jeżeli zostaną one zlokalizowane zgodnie z obowiązującymi warunkami technicznymi projektowania

9) Informacje o warunkach ewakuacji ludzi lub ich uratowania w inny sposób;

Budynek PM nie jest przeznaczony na pobyt ludzi. Z budynku są zapewnione dwa bezpieczne wyjścia prowadzące na otwartą przestrzeń – na zewnątrz.

10) Informacje o sposobie zabezpieczenia p.pożarowego instalacji użytkowych, a w szczególności wentylacyjnej, ogrzewczej, gazowej, elektrycznej, teletechnicznej i piorunochronnej;

w budynku nie przewiduje się instalacji poza instalacją odgromową, która będzie wykonana zgodnie z obowiązującymi przepisami

11) Informacje o doborze urządzeń przeciwpożarowych i innych urządzeń służących bezpieczeństwu pożarowemu, dostosowanym do wymagań wynikających z przepisów dotyczących ochrony przeciwpożarowej;

W budynku nie są wymagane urządzenia przeciwpożarowe, alarmowe, oraz: stałe urządzenia gaśnicze.

12) Informacje o drogach pożarowych, zaopatrzeniu w wodę do zewnętrznego gaszenia pożaru oraz o sprzęcie służącym do tych działań.

Dojazd pożarowy do budynku nie jest wymagany.
Woda do zewnętrznego gaszenia pożaru z hydrantów w pasie drogowym przy skrzyżowaniu

III .INFORMACJA DO PLANU BEZPIECZEŃSTWA I OCHRONY ZDROWIA

1. ZAKRES ROBÓT OBJĘTY PROJEKTEM BUDOWLANYM

ORAZ KOLEJNOŚĆ REALIZACJI POSZCZEGÓLNYCH ROBÓT.

1.1. ZAKRES ZAMIERZENIA BUDOWLANEGO

obejmuje wykonanie

Budynku hali łukowej, który będzie użytkowany jako magazyn dla Oddziału w Mikołowie Śląskiego Ośrodka Doradztwa Rolniczego. Na fragmencie działki nr 269/101 240802_1.0036 Śmiłowice.

Magazyn będzie służył do przechowywania w nim płodów rolnych , maszyn i urządzeń rolniczych

Hala nie będzie trwale związana z gruntem i w przyszłości będzie wykorzystana w innej lokalizacji (w oparciu o odrębny projekt)

1.2. Kolejność realizacji poszczególnych robót obiektu jw.:

Przed przystąpieniem do prac budowlanych należy:

- zorganizować plac budowy.

Prace w zakresie realizacji budowy obiektu :

- Wytczenie obiektu
- Prace związane z wznoszeniem budynku:
 - wykonanie posadowienia dla słupków bram -0,8 od terenu
 - wyrównanie podłoża placu w miejscu lokalizacji hali
 - wykonanie ścian cokołowych z bloczków betonowych na warstwie wyrównawczej z suchego betonu
 - wykonanie poszycia hali łukowej z blachy płaskiej w kręgach
 - montaż hali łukowej na profilach stalowych mocowanych do ścian cokołowych
 - osadzenie słupków stalowych dla bram
 - montaż ścian szczytowych z blachy płaskiej
 - montaż bram rolowanych
 - Wykonanie instalacji odgromowej
 - uporządkowanie terenu realizacji robót

2. WYKAZ ISTNIEJĄCYCH OBIEKTÓW BUDOWLANÝCH PODLEGAJĄCYCH ADAPTACJI LUB ROZBIÓRCIE. WSKAZANIE ELEMENTÓW ZAGOSPODAROWANIA DZIAŁKI LUB TERENU, KTÓRE MOGĄ STWARZAĆ ZAGROŻENIE BEZPIECZEŃSTWA I ZDROWIA LUDZI.

Fragment działki przeznaczony dla lokalizacji obiektu jest wolny od zabudowań i zadrzewień. Nie ma obiektów budowlanych wymagających rozbiórki lub adaptacji. Teren lokalizacji w znacznej części jest placem drogowym z utwardzoną nawierzchnią szutrową .

Elementy zagospodarowania terenu, które mogą stwarzać zagrożenie bezpieczeństwa i zdrowia ludzi.

Miejsce prowadzenia robót odpowiednio zabezpieczone i oznakowane nie powinno stwarzać zagrożenia bezpieczeństwa i zdrowia ludzi.

3. PRZEWIDYWANE ZAGROŻENIA WYSTĘPUJĄCE PODCZAS REALIZACJI ROBÓT BUDOWLANÝCH – ICH SKALA I RODZAJE ORAZ MIEJSCE I CZAS WYSTĄPIENIA.

Największe zagrożenie na budowie będą stwarzać :

- a. możliwość występowania obiektów i uzbrojenia nie wykazanego na podkładzie geodezyjnym
- b. prowadzenie robót w temperaturze poniżej –10°C

- c. zagrożenie związane pracami na wysokości
- d. profilowanie i docinanie bezpośrednio na budowie blachy w kręgach przeznaczonej na poszycie hali
- e. prace związane z montażem blachy stalowej stanowiącej poszycie hali łukowej

3.1. WYDZIELENIE I OZNAKOWANIE MIEJSCA PROWADZENIA ROBÓT BUDOWLANYCH

Teren prowadzonych prac powinien być zabezpieczony i oznakowany zgodnie z Polskimi Normami. Drogi ewakuacyjne dla pracowników powinny być czytelnie oznakowane. Miejsca prowadzenia wykopów należy prawidłowo zabezpieczyć i oznakować umieszczając tablice informacyjne i ostrzegawcze. Na terenie działki w miejscu bezpiecznym należy ustawić urządzenia mechaniczne niezbędne do prowadzenia prac budowlanych. Przewody zasilające maszyny elektryczne pracujące na budowie należy zabezpieczyć przez podwieszenie na podporach. ,

4. SPOSÓB PROWADZENIA INSTRUKTAŻU PRACOWNIKÓW PRZED PRZYSTĄPIENIEM DO PROWADZENIA ROBÓT.

4.1. Plan BIOZ

Kierownik budowy zobowiązany jest do opracowania planu BiOZ, zgodnie z art.21a Prawa Budowlanego, a także do wykonania projektu organizacji placu budowy i harmonogramu realizacji prac budowlanych -montażowych oraz zaznaczyć z nią pracowników w zakresie wykonywanych przez nich robót.

Należy zapoznać pracowników z dokumentacją techniczno - ruchową lub instrukcją obsługi maszyn i urządzeń, które będą obsługiwać. W czasie trwania robót należy codziennie przeprowadzać dla osób zatrudnionych na budowie instruktaż stanowiskowy, w czasie, którego należy omówić sposób prowadzenia robót, występujące i mogące wystąpić zagrożenia oraz sposoby zabezpieczeń.

4.2. Określenie zasad postępowania w przypadku wystąpienia zagrożenia

Wszyscy pracownicy zatrudnieni na budowie muszą mieć aktualne badania lekarskie. Pracownicy zatrudnieni na wysokości muszą mieć na to zezwolenie lekarza oraz być przeszkoleni w zakresie BHP. Przed przystąpieniem do każdego kolejnego etapu robót, w tym przede wszystkim robót szczególnie niebezpiecznych, pracownicy poinformowani zostaną słownie o zagrażających im niebezpieczeństwach, sposobie ochrony i trybie postępowania na wypadek zagrożenia. W przypadku zagrożenia dla życia i zdrowia należy wstrzymać prace i usunąć zagrożenie. W przypadku gdy doszło do zagrożenia zdrowia i życia zaraz po udzieleniu pierwszej pomocy poszkodowanemu należy bezzwłocznie udać się na konsultację lekarską.

Należy zapewnić stały dostęp pracowników do telefonu alarmowego, wykazu numerów telefonów i adresów najbliższego punktu opieki lekarskiej, straży pożarnej, policji, a także apteczki oraz środków i urządzeń przeciwpożarowych. Na budowie powinny znajdować się podręczne środki gaśnicze (gaśnice proszkowe, węże gaśnicze, hydranty, koce gaśnicze – w zależności od potrzeb i możliwości).

4.3. Konieczność stosowania przez pracowników środków ochrony indywidualnej, zabezpieczających przed skutkami zagrożeń

- roboty ziemne związane z wylewaniem elementów posadowienia słupków bram poniżej poziomu terenu ,oraz prace przy układaniu ścian cokołowych z bloczków betonowych : ubrania robocze, hełmy ochronne, rękawice ochronne, wysokie buty o twardych podeszwach;
- roboty na wysokości związane z montażem poszycia hali: ubrania robocze, hełmy ochronne, buty o giętkich podeszwach, pasy ochronne, skrzynki na narzędzia i materiały, pomosty robocze zaopatrzone w bariery ochronne;
- roboty spawalnicze (jeżeli takie wystąpią): ubrania i rękawice ochronne, maski spawalnicze, okulary ochronne;

4.4.Zasady bezpośredniego nadzoru nad pracami szczególnie niebezpiecznymi przez wyznaczone w tym celu osoby

Osobą odpowiedzialną w czasie pracy na budowie, w trakcie wykonywania robót budowlanych jest majster.

5.ŚRODKI TECHNICZNE I ORGANIZACYJNE ZAPOBIEGAJĄCE NIEBEZPIECZEŃSTWOM

WYNIKAJĄCYM Z WYKONYWANIA ROBÓT BUDOWLANYCH W STREFACH SZCZEGÓLNEGO ZAGROŻENIA ZDROWIA LUB W ICH SĄSIEDZTWIE.

5.1.Wskazanie środków technicznych i organizacyjnych, zapobiegających niebezpieczeństwom wynikającym z wykonywania robót budowlanych w strefach szczególnego zagrożenia zdrowia lub w ich sąsiedztwie.

Przed przystąpieniem do pracy należy sprawdzić sprawność narzędzi i sprzętu, szczególnie sprzętu elektrycznego będącego pod napięciem. Zwrócić uwagę, aby przewody elektryczne były zawsze podwieszone nie leżały na ziemi. Dbać o porządek na stanowisku pracy, jak również po jej zakończeniu. Posegregować materiały budowlane i ułożyć w wyznaczonych miejscach zapewniając bezkolizyjną do nich komunikację.

Przed przystąpieniem do robót budowlanych należy zapewnić środki techniczne i organizacyjne zapobiegające niebezpieczeństwom wynikającym z wykonywania robót budowlanych w strefach szczególnego zagrożenia zdrowia lub w ich sąsiedztwie, w tym zapewniających bezpieczną i sprawną komunikację, umożliwiającą szybką ewakuację na wypadek pożaru, awarii i innych zagrożeń, Środki bezpieczeństwa winny być przewidziane w dokumentacji techniczno – ruchowej, instrukcjach obsługi oraz w stanowiskowych instrukcjach bezpieczeństwa i higieny pracy.

Maszyny i inne urządzenia techniczne oraz narzędzia zmechanizowane powinny być monitorowane, eksploatowane i obsługiwane zgodnie z instrukcją producenta oraz winny spełniać wymagania określone w przepisach dotyczących systemu oceny zgodności.

Maszyny i inne urządzenia techniczne, podlegające dozorowi technicznemu, mogą być używane na terenie budowy tylko wówczas, jeżeli wystawiono dokumenty uprawniające do ich eksploatacji.

Operatorzy lub maszyniści, maszyn budowlanych, kierowcy wózków i innych maszyn o napędzie silnikowym powinni posiadać wymagane kwalifikacje.

Stanowiska pracy operatorów maszyn lub innych urządzeń technicznych, które nie posiadają kabin, powinny być: zadaszone i zabezpieczone przed spadającymi przedmiotami, osłonięte w okresie zimowym.

Osoby przebywające na stanowiskach pracy znajdujących się na wysokości co najmniej 1m od poziomu podłogi lub ziemi powinny być zabezpieczone przed upadkiem z wysokości balustradą składającą się z deski krawężnikowej o wysokości 0,15 m i poręczy ochronnej umieszczonej na wysokości 1,1m. Wolną przestrzeń pomiędzy deską krawężnikową a poręczą należy wypełnić w sposób zabezpieczający pracowników przed upadkiem. Ponadto dla zabezpieczeń stanowisk pracy na wysokości należy w miarę potrzeb stosować środki ochrony zbiorowej, w szczególności balustrady opisane powyżej, siatki ochronne i siatki bezpieczeństwa. Stosowanie środków ochrony indywidualnej, w szczególności takich jak szelki bezpieczeństwa, jest dopuszczalne gdy nie ma możliwości stosowania środków ochrony zbiorowej.

Otwory, na których prowadzone są roboty lub do których możliwy jest dostęp ludzi, oraz pozostawione w czasie wykonywania robót w ścianach otwory, powinny być zabezpieczone barierką składającą się z deski krawężnikowej o wysokości 0,15m i poręczy ochronnej umieszczonej na wysokości 1,1m. Wolna przestrzeń między deską krawężnikową a poręczą wypełnia się w sposób zabezpieczający pracowników przed upadkiem z wysokości.

Strefa niebezpieczna w której istnieje zagrożenie spadania z wysokości przedmiotów, powinna być ogrodzona balustradami i oznakowana w sposób uniemożliwiający dostęp osobom postronnym. Strefa ta nie może wynosić mniej niż 1/10 wysokości, z której mogą spadać przedmioty, lecz nie mniej niż 6,0 m.

Przejścia, przejazdy i stanowiska pracy w strefie niebezpiecznej powinny być zabezpieczone daszkami ochronnymi.

Instalacje rozdziału energii elektrycznej na terenie budowy powinny być zaprojektowane i wykonane oraz utrzymywane i użytkowane w taki sposób, aby nie stanowiły zagrożenia pożarowego lub wybuchowego, lecz chroniły pracowników przed porażeniem prądem elektrycznym.

W trakcie realizacji obiektu należy zapewnić z niego odpowiednie drogi ewakuacyjne

odpowiadające przepisom techniczno -budowlanym oraz przeciwpożarowym.

Teren budowy wyposażać w niezbędny sprzęt do gaszenia pożaru, oraz, w zależności od potrzeb w system sygnalizacji pożarowej. Należy regularnie sprawdzać, konserwować i uzupełniać powyższy sprzęt zgodnie z wymaganiami producentów i przepisów przeciwpożarowych. W razie konieczności mogą być stosowane przenośne źródła światła sztucznego. Ich konstrukcja i obudowa oraz sposób zasilania w energię elektryczną nie może powodować zagrożenia porażeniem prądem elektrycznym.

5.2.Określenie sposobu przechowywania i przemieszczania materiałów, wyrobów, substancji oraz preparatów niebezpiecznych na terenie budowy.

Na terenie budowy nie przewiduje się przechowywania materiałów i substancji niebezpiecznych. Jeśli takowe by się pojawiły, będą przechowywane w pomieszczeniu zamykanym specjalnie do tego przeznaczonym.

5.3.Wskazanie miejsca przechowywania dokumentacji budowy oraz dokumentów niezbędnych do prawidłowej eksploatacji maszyn i innych urządzeń technicznych.

Miejscem przechowywania dokumentów związanych z budową oraz apteczki ze środkami do udzielenia pierwszej pomocy będzie pomieszczenie wydzielone w obiekcie zaplecza placu budowy usytuowanym na jej terenie.

6.WARUNKI BEZPIECZNEGO PROWADZENIA PRAC W WYKOPACH

W czasie wykonywania wykopów przy elementach posadowienia bram w miejscach dostępnych dla osób niezatrudnionych przy tych robotach należy wokół wykopów pozostawionych na czas zmroku i w nocy ustawić balustrady, zaopatrzone w światło ostrzegawcze koloru czerwonego. Poręcze balustrady powinny znajdować się na wysokości 1,1m nad terenem i być umieszczone w odległości nie mniejszej niż 1,0m od krawędzi wykopu.

W przypadkach uzasadnionych względami bezpieczeństwa wykop należy szczelnie przykryć, w sposób uniemożliwiający wpadnięcie do wykopu. Wykopy wykonać jako umocnione. Przy wykonywaniu robót ziemnych sprzętem zmechanizowanym należy wyznaczyć w terenie strefę niebezpieczną i odpowiednio ją oznakować.

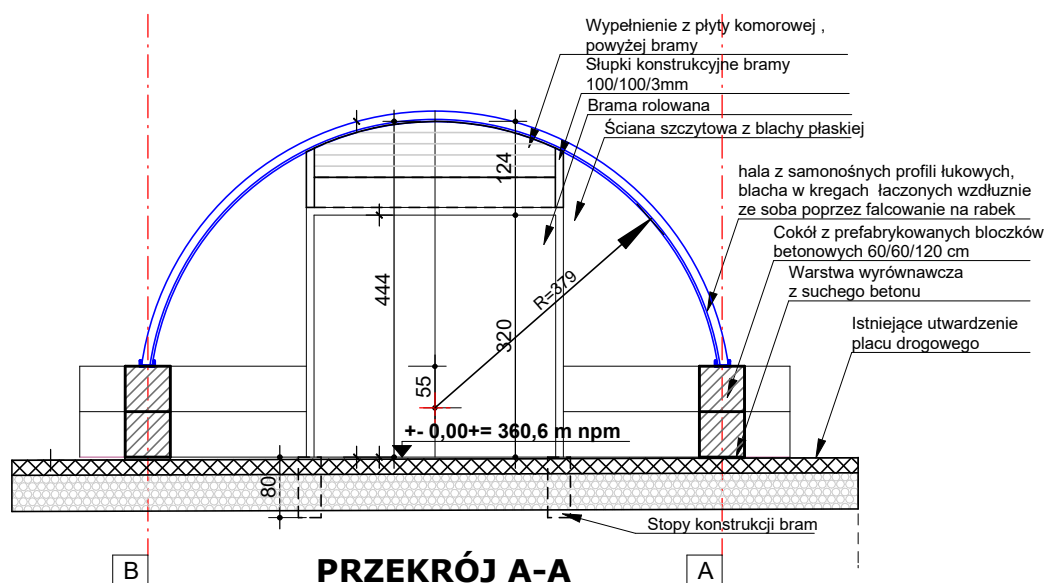
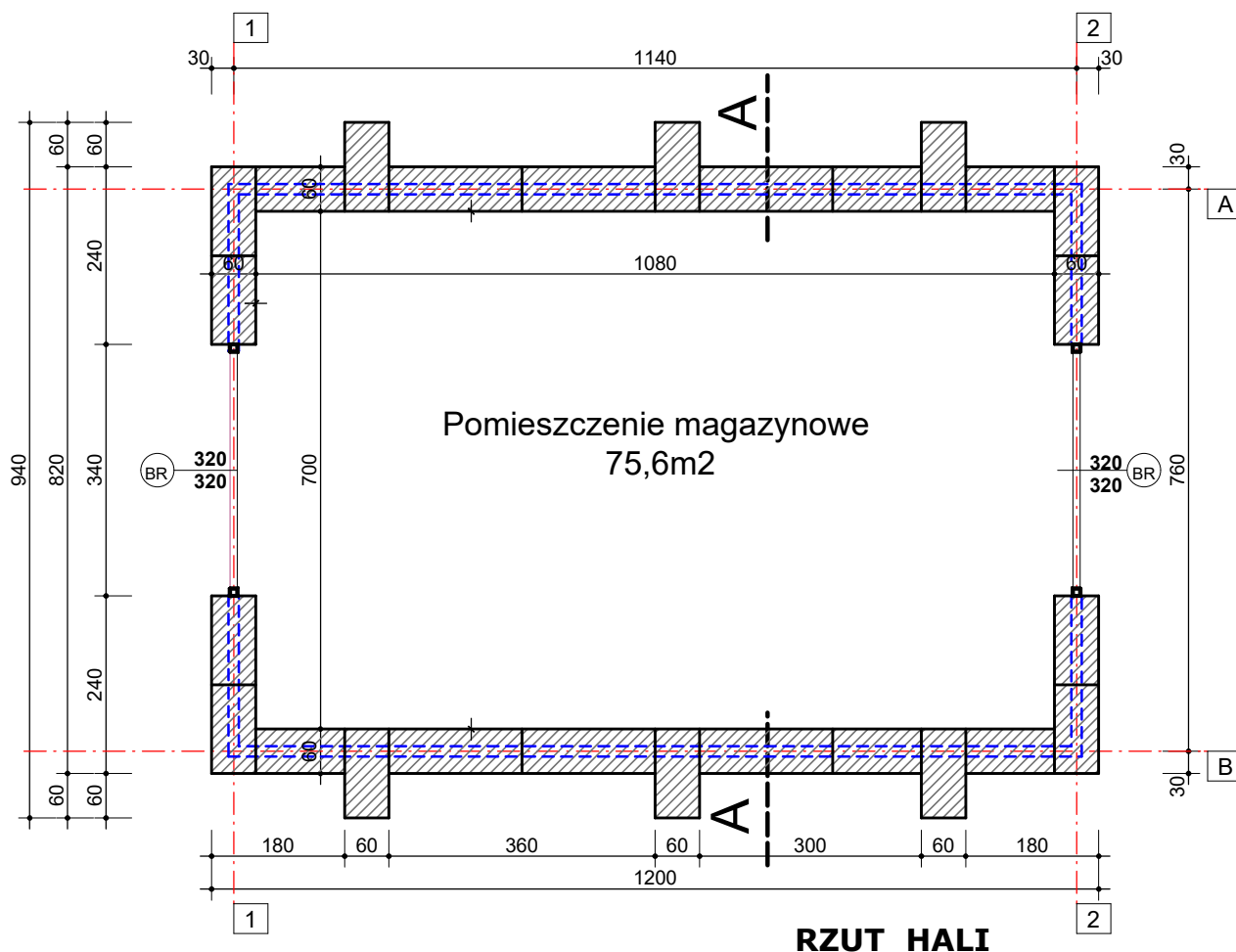
7. PODSTAWA OPRACOWANIA

Podstawę opracowania wytycznych – informacji dot. planu bezpieczeństwa i ochrony zdrowia opracowano m.in. na podstawie:

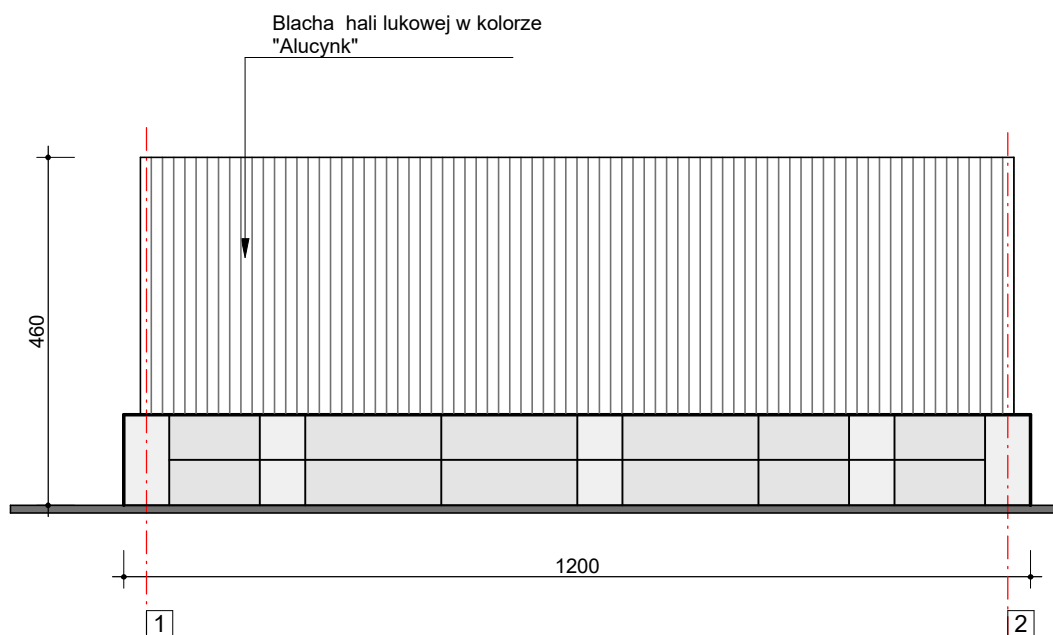
Informacje wytyczne do planu BIOZ sporządzono na podstawie m.in.:

1. Projekt Budowlany (Projekt Architektoniczno budowlany i Projekt zagospodarowania terenu Budowy Hali łukowej Śląskiego Ośrodka Doradztwa Rolniczego Oddział Mikołów .
2. Prawo Budowlane z dn. 07.07.1994 r.; tekst jednolity z dn. 21.11.2003 r. (Dz.U.nr207, poz.2016 z późn. Zmianami),
3. Rozp. Ministra Gospodarki z dn. 20.09.2001 r. ws. bezpieczeństwa i higieny pracy podczas eksploatacji maszyn i innych urządzeń technicznych do robót ziemnych, budowlanych i drogowych (Dz.U. nr118, poz.1263 z późn. Zmianami),
4. Rozp. Ministra Infrastruktury z dn. 26.09.2002 r. ws. dziennika budowy, montażu i rozbiórki, tablicy informacyjnej oraz ogłoszenia zawierającego dane dotyczące bezpieczeństwa pracy i ochrony zdrowia. (Dz.U. nr108, poz.953 z późn. Zmianami),
5. Rozp. Ministra Infrastruktury z dn. 06.02.2003 r. ws. bezpieczeństwa i higieny pracy podczas wykonywania robót budowlanych (Dz.U. nr47, poz.401 z późn. Zmianami),
6. Rozp. Ministra Infrastruktury z dn. 23.06.2003 r. ws. informacji dot. bezpieczeństwa i ochrony zdrowia oraz planu bezpieczeństwa i ochrony zdrowia (Dz.U. nr120, poz.1126 z późn. Zmianami),
7. Rozp. Ministra Infrastruktury z dn. 30.08.2004 r. ws. warunków i trybu postępowania ws. rozbiórek nieużytkowanych lub niewykończonych obiektów budowlanych (Dz.U. nr198, poz.2043 z późn. Zmianami),
8. Rozp. Ministra Pracy i Polityki Socjalnej z dn. 26.09.1997 r. ws. ogólnych przepisów bezpieczeństwa i higieny pracy (Dz.U. nr129, poz.844 z późn. zmianami),
9. Dyrektywa Rady z dn. 12.06.1989 r. ws. wprowadzenia środków w celu poprawy bezpieczeństwa i zdrowia pracowników w miejscu pracy (89/391/EWG),
10. Dyrektywa Rady z dn. 30.11.1989 r. dot. minimalnych wymagań w dziedzinie bezpieczeństwa i ochrony zdrowia w miejscu pracy (I szczegółowa dyrektywa w rozumieniu art.16, ust.1 dyrektywy

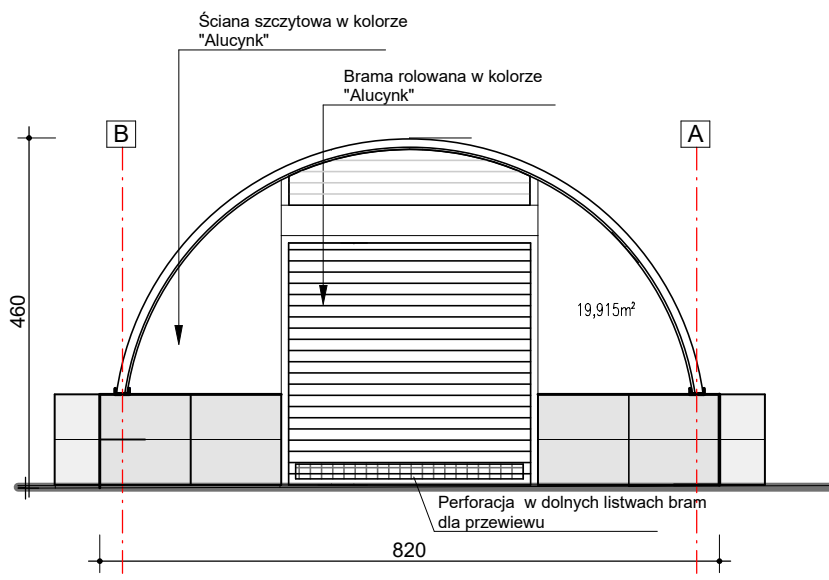
- 89/391/EWG), (89/654/EWG),
11. Dyrektywa Rady z dn. 24.06.1992 r. ws. wdrożenia minimalnych wymagań bezpieczeństwa i ochrony zdrowia na tymczasowych lub ruchomych budowach (VIII szczegółowa dyrektywa w rozumieniu art.16, ust.1 dyrektywy 89/391/EWG), (92/57/EWG),
 12. Dyrektywa Parlamentu Europejskiego i Rady 98/37/WE z dn. 22.06.1998 r. ws. zbliżania ustawodawstw państw członkowskich dotyczących maszyn,
 13. Kodeks Pracy z dnia 26.06.1974 r. (Dz.U. nr24, poz.141 z późn. Zmianami),
 14. Kodeks Cywilny z dn. 23.04.1964 r. (Dz.U. nr16, poz.93 z późn. Zmianami),
 15. Kodeks Postępowania Administracyjnego z dn.14.06.1960r.(Dz.U.nr30, poz.168 z późn.zmianami)



	<p>PRACOWNIA ARCHITEKTURY "FORMA" Spółka z ograniczoną odpowiedzialnością BLACHOWNIA UL. MODRZEWIOWA 19 CZĘSTOCHOWA UL. PARTYZANTÓW 17 tel. 34 - 360 52 26 ; forma@forma.com.pl</p>	<p>Nazwa obiektu budowlanego :</p> <p>Hala łukowa na terenie nieruchomości ŚODR Oddział Mikołów"</p>			
<p>Tytuł rysunku:</p> <p>RZUT HALI i PRZEKRÓJ A-A</p>					
<p>Element projektu:</p> <p>Projekt architektoniczno-budowlany</p>		<p>data sporządzenia rysunku:</p> <p>maj 2022</p>			
<p>Projektant:</p> <p>mgr inż. Ewa Woszczyna</p>		<p>Podpis projektanta:</p>		<p>Skala rysunku:</p> <p>1:100</p>	<p>Nr. rysunku</p> <p>1/PA.</p>
<p>nr uprawnień budowlanych:</p> <p>FT-83861/126/83</p>					
<p>Sprawdzający:</p> <p>mgr inż. arch. Marek Witkowski</p>		<p>Podpis projektanta:</p>			
<p>nr uprawnień budowlanych:</p> <p>UAN-VIII/83861/131/86</p>					



ELEWACJA - WIDOK SCIAN BOCZNYCH



ELEWACJA - WIDOK SCIAN SZCZYTOWYCH

		<p>PRACOWNIA ARCHITEKTURY "FORMA" Spółka z ograniczoną odpowiedzialnością BLACHOWNIA UL. MODRZEWIOWA 19 CZĘSTOCHOWA UL. PARTYZANTÓW 17 tel. 34 - 360 52 26 ; forma@forma.com.pl</p>		<p>Nazwa obiektu budowlanego : Hala lukowa na terenie nieruchomości ŚODR Oddział Mikołów</p>	
<p>Tytuł rysunku:</p> <p>ELEWACJE - WIDOKI HALI</p>					
<p>Element projektu: Projekt architektoniczno-budowlany</p>			<p>data sporządzenia rysunku: maj 2022</p>		
<p>Projektant: mgr inż. Ewa Woszczyna</p>			<p>Podpis projektanta:</p>		
<p>nr uprawnień budowlanych: FT-83861/126/83</p>					
<p>Sprawdzający: mgr inż. arch. Marek Witkowski</p>			<p>Podpis projektanta:</p>		
<p>nr uprawnień budowlanych: UAN-VIII/83861/131/86</p>			<p>1:100</p>		
			<p>2/PA.</p>		